



LIFE Lugo + Biodinámico



Catálogo de flora

Impulsado por:



Concello de Lugo

Financiado por:



Socios:



lugobiodinamico.eu

Co-financiado pola Unión Europea a través do Programa LIFE

Índice

	Pág.
1. <i>CORYLUS AVELLANA</i> L. ABELEIRA, AVELLANO.....	4
2. <i>PRUNUS LUSITANICA</i> L. ACEREIRO, LAUREL DE PORTUGAL.....	5
3. <i>ILEX AQ LIUM</i> L. ACIVRO, ACEBO.....	6
4. <i>PHILLYREA ANGUSTIFOLIA</i> L. ADERNO, LABIÉRNAGO BLANCO.....	7
5. <i>PHILLYREA LATIFOLIA</i> L. ADERNO, LABIÉRNAGO NEGRO.....	8
6. <i>PRUNUS SPINOSA</i> L. AMEIXEIRA BRAVA, ENDRINO.....	9
7. <i>ALNUS GLUTINOSA</i> (L.) GAERTN AMIEIRO, ALISO.....	10
8. <i>VACCINIUM MYRTILLUS</i> L. ARANDEIRA, ARÁNDANO SILVESTRE.....	11
9. <i>ACER MONSPESSULANUM</i> L. ARCE DE MONTPELLIER.....	12
10. <i>ARTEMISIA VULGARIS</i> L. ARTEMIXA, ARTEMISA.....	13
11. <i>BETULA PUBESCENS</i> EHRH. BIDUEIRO, ABEDUL.....	14
12. <i>VIBURNUM OPULUS</i> L. BÓLA DE NEVE, BOLA DE NIEVE.....	15
13. <i>LONICERA PERICLYMENUM</i> L. CABRIFOLLO, MADRESELVA.....	16
14. <i>SORBUS AUCUPARIA</i> L. CAPUDRE, SERBAL DE LOS CAZADORES.....	17
15. <i>QUERCUS PETRAEA</i> (MATT.) LIEBL. CARBALLO ALBAR, ROBLE ALBAR.....	18
16. <i>QUERCUS ROBUR</i> L. CARBALLO COMÚN, ROBLE PEDUNCULADO.....	19
17. <i>QUERCUS ILEX</i> SUBSP. <i>BALLOTA</i> (DESF.) SAMP. CARRASCA, ENCINA.....	20
18. <i>CASTANEA SATIVA</i> MILL. CASTIÑEIRO, CASTAÑO.....	21
19. <i>QUERCUS FAGINEA</i> LAM. CAXIGO, QUEJIGO.....	22
20. <i>PRUNUS AVIUM</i> L. CERDEIRA, CEREZO.....	23
21. <i>PRUNUS MAHALEB</i> L. CERDEIRA DE SANTA LUCÍA, CEREZO DE SANTA LUCÍA.....	24
22. <i>QUERCUS PYRENAICA</i> WILLD. CERQUIÑO, REBOLLO.....	25
23. <i>POPULUS ALBA</i> L. CHOPO BRANCO, ÁLAMO BLANCO.....	26
24. <i>POPULUS NIGRA</i> VAR. <i>ITALICA</i> L. CHOPO NEGRO, ÁLAMO NEGRO.....	27
25. <i>CORNUS SANGUINEA</i> L. CORNEIRA OU SANGOMIÑO, CORNEJO.....	28
26. <i>ARBUTUS UNEDO</i> L. ÉRBEDO, MADROÑO.....	29
27. <i>PISTACIA TEREBINTHUS</i> L. ESCORNACABRAS, CORNICABRA.....	30
28. <i>CISTUS LADANIFER</i> L. ESTEVA, JARA PRINGOSA.....	31
29. <i>CRATAEGUS MONOGYNA</i> JACQ. ESTRIFEIRO OU ESPÍÑO ALBAR, ESPINO ALBAR.....	32
30. <i>FAGUS SYLVATICA</i> L. FAIA, HAYA.....	33
31. <i>FRAXINUS ANGUSTIFOLIA</i> VAHL. FREIXA, FRESNO DE HOJA ESTRECHA.....	34
32. <i>FRAXINUS EXCELSIOR</i> L. FREIXO, FRESNO REAL.....	35
33. <i>ALOYSIA CITRIDODORA</i> ORTEGA EX PERS. HERBA LUÍSA, HIERBA LUISA.....	36
34. <i>ULMUS GLABRA</i> HUDS. LAMIGUEIRO, ULMEIRO, OLMO MONTANO.....	37
35. <i>LAVANDULA X INTERMEDIA</i> EMERIC. EX LOISEL. LAVANDA, LAVANDÍN.....	38
36. <i>CELTIS AUSTRALIS</i> L. LODOEIRO, ALMEZ.....	39
37. <i>LAURUS NOBILIS</i> L. LOUREIRO, LAUREL.....	40

	Pág.
38. <i>MALUS SYLVESTRIS</i> (L.)MILL. MACEIRA BRAVA, MANZANO SILVESTRE.....	41
39. <i>MYRTUS COMMUNIS</i> L. MIRTO, MIRTO.....	42
40. <i>SORBUS ARIA</i> (L.) CRANTZ. MOSTALLO, SERBAL BLANCO, MOSTAJO.....	43
41. <i>JUGLANS REGIA</i> L. NOGUEIRA, NOGAL COMÚN.....	44
42. <i>PRUNUS PADUS</i> L. PAU DE SAN GREGORIO, CEREZO ALISO.....	45
43. <i>PYRUS CORDATA</i> DESV. PEREIRA BRAVA, PERAL SILVESTRE.....	46
44. <i>SORBUS TORMINALIS</i> (L.) CRANTZ. PEREIRA DE MONTE, PERAL DE MONTE.....	47
45. <i>ACER PSEUDOPLATANUS</i> L. PRADAIRO, ARCE SICOMORO.....	48
46. <i>ACER CAMPESTRE</i> L. PRADAIRO CAMPESTRE, ARCE MENOR.....	49
47. <i>ROSMARINUS OFFICINALIS</i> L. ROMEU, ROMERO.....	50
48. <i>RUTA GRAVEOLENS</i> L. RUDA, RUDA.....	51
49. <i>SAMBUCUS NIGRA</i> L. SABUGUEIRO, SAÚCO.....	52
50. <i>SALIX CAPREA</i> L. SALGUEIRO CABUXO, SAUCE CABRUNO.....	53
51. <i>SALIX ATROCINEREA</i> BROT. SALGUEIRO NEGRO, SARGA NEGRA.....	54
52. <i>FRANGULA ALNUS</i> MILL. SANGUIÑO, ARRACLÁN.....	55
53. <i>SALVIA OFFICINALIS</i> L. SARXA, SALVIA.....	56
54. <i>SORBUS DOMESTICA</i> L. SERBAL COMÚN, SERBAL COMÚN.....	57
55. <i>ROSA CANINA</i> L. SILVA MACHO, ESCARAMUJO.....	58
56. <i>QUERCUS SUBER</i> L. SOBREIRA, ALCORNOQUE.....	59
57. <i>TAXUS BACCATA</i> L. TEIXO, TEJO.....	60
58. <i>THYMUS</i> SPP. TOMIÑO, TOMILLO.....	61
59. <i>ULMUS MINOR</i> MILL. ULMEIRO, NEGRILLO.....	62
60. <i>SALIX ALBA</i> L. SALGUEIRO BRANCO, SAUCE BLANCO.....	63
61. <i>ADENOCARPUS LAINZII</i> (CASTROV.) CASTROV. CODESO, CODESO.....	64
62. <i>PTEROSPARTUM TRIDENTATUM</i> (L.) WILLK. CARQUEIXA, CARQUESA.....	65
63. <i>UULEX GALLII</i> PLANCH. TOXO FEMIA, TOXO GATEÑO, TOJO.....	66
64. <i>ULEX EUROPAEUS</i> L. TOXO ARNAL, TOXO MACHO, TOJO.....	67
65. <i>GENISTA FLORIDA</i> L. PIORNO, PUDIA, GENISTA DE FLOR.....	68
66. <i>CISTUS POPULIFOLIUS</i> L. ESTEVA, JARÓN, JARA MACHO.....	69
67. <i>CYTISUS STRIATUS</i> (HILL) ROTHM. XESTA MANSA, ESCOBÓN MORISCO, XESTA CASTIZA.....	70
68. <i>CYTISUS SCOPARIUS</i> (L.)LINK. XESTA NEGRA, ESCOBA NEGRA.....	71
69. <i>CALLUNA VULGARIS</i> L. (HULL). QUEIROGA, BREZO COMÚN, BRECINA.....	72
70. <i>ERICA VAGANS</i> L. CARRASCA BRANCA, BIÉRCOL/BREZO.....	73
71. <i>ERICA CINEREA</i> L. QUEIROGA/CARPAZA, BREZO.....	74
72. <i>ERICA TETRALIX</i> L. CARRONCHA, BREZO DE LAS TURBERAS.....	75
73. <i>ERICA ARBOREA</i> L. UZ BRANCA, BREZO BLANCO.....	76
74. <i>RUSCUS ACULEATUS</i> L. XILBARBEIRA, RUSCO.....	77



O **Catálogo de flora do LIFE Lugo + Biodinámico** compila todas as especies que se atopan no recinto do Arboretum das Gándaras.

Este espazo de **máis de 5 hectáreas** acolle **8 bosques galegos** diferenciados, ordenados segundo criterio de altitude, así coma multitude de especies que medran en cada un destes hábitats.



Chopo



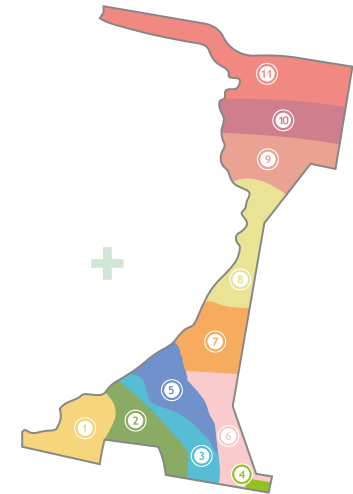
Carballo



Acivro

Neste espazo atoparemos:

- Un **Bosque de Ribeira** onde se mesturan salgueiros, chopos, freixos, ulmeiros, abeleiras, lodoeiros...
- Un **Cerqueiral**, dominado pola presenza do cerquiño e no que podemos atopar ademais castiñeiros, serbais, uces...
- Un **Bosque Mediterráneo**, onde a carrasca e a sobreira conviven con sanguíños, acivros, érbedos, escornacabras, estevas, loureiros...
- Unha **Carballeira de Carballo Pedunculado** con carballo, freixos, cerdeiras, bidueiros, castiñeiros, acivros, loureiros...
- Unha **Carballeira de Carballo Albar** na que se atopan ademais pradairos, faias, sanguíño, etc.
- Un **Faial**, no que as medran con acivros, teixos, capudres...
- Un **Bosque Mixto**, coa presenza de abeleiras, freixos, cerdeiras, carballos, ulmeiros, sabugueiros...
- Un **Bidueiral** de terras altas onde tamén se mesturan cerdeiras, capudres, acivros, uces...



A flora do bosque

Zonificación:

- ① Bosque mediterráneo.
- ② Cerqueiral.
- ③ Bosque de ribeira.
- ④ Plantas aromáticas.
- ⑤ Bosque de ribeira autóctono.
- ⑥ Carballeira de carballo pedunculado.
- ⑦ Carballeira de carballo albar.
- ⑧ Faial.
- ⑨ Bosque mixto.
- ⑩ Bidueiral.
- ⑪ Matogueira.

Ademais, neste Catálogo recóllense **diferentes especies de Matogueira** que son hábitats de pequenos mamíferos e diferentes paxaros, coma toxos e xestas e unha **ampla compilación de plantas aromáticas** coma o romeu, a sarxa, o ximalbeira, o loureiro e o tomiño.

Cada unha das **74 fichas que conforman o Catálogo de flora** recolle o nome en galego e español de cada planta, así coma a súa nomenclatura botánica, descrición, usos e localización xeográfica. Agardamos que sexa do seu interese.



+

CORYLUS AVELLANA L.

ABELEIRA, AVELLANO

+

Arbusto ou pequena árbore frecuente nas beiras dos ríos e no estrato arbustivo dalgúns bosques, que pode acadar os 8-10 metros de altura, de copa ampla, densa e irregular, xeralmente ramificada dende a súa base. A súa casca é parda avermellada ao principio e grisácea na madurez.

Familia: *Betulaceae*

Xénero: *Corylus*

Distribución: Europa e oeste de Asia. Dende o nivel do mar ata os 1700 m de altitude.

Follas: caducas, simples, alternas, rugosas e ásperas, dobremente serradas, curtamente pecioladas, rematadas en punta curta e cunha base en forma de corazón. Cando as follas son novas son tomentosas (con pelos) polo envés e a face pero na madurez só polo envés.

Flores: unisexuais monoicas (flores masculinas e femininas na mesma planta). As flores masculinas (amentos colgantes) aparecen na árbore antes que as follas; as femininas, protexidas por un involucre de brácteas, dispóñense en espigas paucifloras. Florece de decembro a febreiro e fructifica de agosto a setembro.

Froito: noz (variante do aquenio co pericarpo leñoso) de forma case esférica protexida por unha cúpula foliácea, que encerra unha semente oleaxinosa comestible de cor branca e sabor agradable chamada abelá.

Observacións: o seu froito ten uns elevados contidos en aceite polo que é unha fonte nutritiva moi apreciada. As súas follas e a casca teñen propiedades adstrinxentes e empréganse para tratar varices ou hemorroides. As pólas son flexibles e empréganse en cestería e para facer toneis e bastóns.



Detalle ampliado

PRUNUS LUSITANICA L. **ACEREIRO, LAUREL DE PORTUGAL**

Arbusto ou pequena árbore sempre verde de 10-15 metros de altura, de copa densa, tronco con casca de cor gris escura e máis ou menos lisa.

Familia: *Rosaceae*

Xénero: *Prunus*

Distribución: enclaves illados na Península Ibérica, suroeste de Francia, norte de África, Canarias, Madeira e Azores. Dende os 300 aos 1.300 m de altitude.

Follas: persistentes, simples, alternas, con pecíolo curto avermellado e lámina aquillada, ovado-lanceoladas e de marxe lixeiramente serrada. Cor verde escura e brillante pola face e pálida polo envés.

Flores: pentámeras, de cor branca. Florece de maio a xuño.

Froito: drupas globosas de cor negra e sabor amargo. Maduran no verán e a principios do outono. Teñen sabor amargo e son alimento para os paxaros.

Observacións: a madeira é de cor rosada e úsase en ebanistería.



Detalle ampliado



***ILEX AQUIFOLIUM* L.**

ACIVRO, ACEBO

Árbore ou arbusto sempre verde de ata 10-12 m de altura, aínda que pode superar os 20 m, coa casca do tronco lisa e grisácea e pólas de cor verde.

Familia: *Aquifoliaceae*

Xénero: *Ilex*

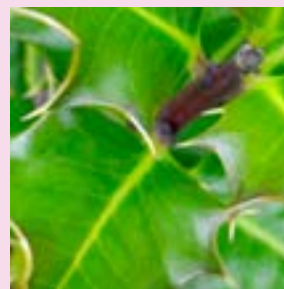
Distribución: Europa central e meridional, noroeste de África e sueste de Asia.

Follas: de cor verde escuro brillante pola face e máis pálida e mate polo envés, alternas, simples, e, xeralmente, con bordo espiñento.

Flores: tetrámeras, unisexuais dioicas (masculinas e femininas en exemplares distintos), de cor branca.

Froito: drupa globosa de cor vermella brillante na súa madurez. O froito é tóxico, aínda que serve de alimento para moitas aves.

Observacións: a madeira do acivro é de moi boa calidade, dura e densa (afonda na auga). Apreciada en ebanistería. As súas follas serven de forraxe no inverno para o gando. Utilizado como pranta ornamental.



Detalle ampliado

PHILLYREA ANGUSTIFOLIA L.

ADERNO, LABIÉRNAGO BLANCO

Arbusto sempre verde de crecemento rápido e porte denso moi ramificado dende a súa base que pode chegar ata os 5 m de altura. A casca do tronco e ramas é lisa e de cor parda grisácea, escurecendo na madurez. Especie resistente, tolerante á seca, que require exposición soleada.

Familia: *Oleaceae*

Xénero: *Phillyrea*

Distribución: Rexión mediterránea occidental. Case toda a Península. Dende o nivel do mar ata os 1.000 m de altitude.

Follas: simples, opostas, coriáceas, estreitas, de bordo enteiro, de cor verde escura pola face e máis pálidas polo envés.

Flores: tetrámeras, moi pequenas e perfumadas, de cor branca verdosa, en grupos na axila das follas.

Froito: é unha drupa pequena, carnosa, de cor negra azulada na súa madurez. Non comestible pero serve de alimento para aves.

Observacións: planta melífera. Moi usada en xardinería como especie ornamental e pola súa resitencia á poda. A súa casca é usada para curtir coiros polo seu contido en taninos.



Detalle ampliado



PHILLYREA LATIFOLIA L.

ADERNO, LABIÉRNAGO NEGRO

Arbusto ou pequena árbore sempre verde e moi ramosa de tronco con casca lisa, pardo grisácea e ramas erectas. Indiferente ao tipo de solo, aparece sobre todo en aciñeirais e sobreirais.

Familia: *Oleaceae*

Xénero: *Phillyrea*

Distribución: Rexión mediterránea. Na Península Ibérica podemos atopala en zonas de clima mediterráneo, sobre todo no sur e nordeste. Dende o nivel do mar ata os 1.200 m de altitude.

Follas: simples, opostas, máis anchas que as de *Phillyrea angustifolia* L., sentadas sobre as ramiñas, de bordo enteiro ou lixeiramente serrado.

Flores: tetrámeras, moi pequenas polo que adoitan pasar desapercibidas, de cor amarela. Florece de febreiro a maio.

Froito: carnoso, drupáceo, de cor negra ao madurar e de tamaño pequeno, con un oso no interior. Non comestible pero serve de alimento para as aves.

Observacións: As follas e os froitos foron utilizados na medicina popular como adstrinxente e en inflamacións da boca. Moi cultivada como planta ornamental.



Detalle ampliado

PRUNUS SPINOSA L. **AMEIXEIRA BRAVA, ENDRINO**

Arbusto caducifolio, con ramas abundantes e alternas, diverxentes. A casca é de cor parda escura e lustrosa, ramiñas patentes, curtas, con espiñas e rematadas nun pincho ríxido.

Familia: *Rosaceae*

Xénero: *Prunus*

Distribución: Europa, Asia occidental, norte de África. Dende o nivel do mar ata os 1.500 m de altitude.

Follas: pequenas, lanceoladas ou elípticas, de bordo aserrado e pubescentes polo envés.

Flores: de cor branca, pentámeras, precoces, moi abundantes e solitarias. Florece de febreiro a maio.

Froito: drupa globosa de 10 – 15 mm de diámetro, de cor azul escura, recuberto de pruína na súa superficie, pulpa verdosa. Comestible, con sabor acedo.

Observacións: as flores e os froitos teñen propiedades adstrinxentes. A súa madeira é empregada polos torneiros e tamén para a fabricación de bastóns. O seu froito utilízase para a elaboración de licores coma o pacharán.



Detalle ampliado



ALNUS GLUTINOSA (L.) GAERTN

AMIEIRO, ALISO

Árbore que presenta un sistema radical non moi profundo pero si moi ramificado. A súa copa é de forma piramidal nos exemplares novos volvéndose alongada e máis ou menos globosa nos adultos. O tronco é recto e a casca lisa é de cor grisácea ou parda-verdosa nas árbores novas mentres que nas adultas é de cor parda-negruzca.

Familia: *Betulaceae*

Xénero: *Alnus*

Distribución: Europa, Asia e NO de África. Dende o nivel do mar ata os 1.700 m de altitude. Especie freatófita frecuente nos bosques de ribeira.

Follas: simples, caducas, alternas, co bordo dobremente dentado, face glabra e envés con penachos de pelos nas axilas dos nervios. De novas son pegañentas.

Flores: unisexuais monoicas (masculinas e femininas no mesmo pé), reunidas en amentos que aparecen no verán e maduran a finais do inverno seguinte. Os amentos masculinos son colgantes e os femininos algo erguidos. Florece de febreiro a marzo.

Froito: aquenio bialado, pequeno e comprimido.

Observacións: O amieiro presenta nas súas raíces nódulos nos que viven microorganismos fixadores de nitróxeno atmosférico que enriquecen os solos onde vive esta árbore. Especie de gran interese ecolóxico, utilizada na recuperación e protección de noiros e beiras de cursos de auga. É un excelente hábitat para a ornitofauna.

A súa madeira é usada para a fabricación de pequenas pezas como mangos, lapis, caixas, zocos, zocas e madreñas. Resiste ben mergullada polo que se usa en obras hidráulicas. A casca é utilizada como adstrinxente pola súa riqueza en taninos.



Detalle ampliado

VACCINIUM MYRTILLUS L.

ARANDEIRA, ARÁNDANO SILVESTRE

A arandeira é un pequeno arbusto caducifolio moi ramificado de ata 60 cm de altura, con talos angulosos de cor verde que xorden de rizomas (talos subterráneos ou rastreiro similares a raíces que medran horizontalmente).

Familia: *Ericaceae*

Xénero: *Vaccinium*

Follas: simples, alternas, caducas, con peciolo curto, planas, co bordo dentado, de cor verde que se volve vermella antes de caer.

Flores: pentámeras, bisexuais, cos pétalos brancos ou algo rosados soldados en forma de pote, solitarias ou en grupos de dúas nas axilas das follas. Florece de abril a xuño.

Froito: carnoso de tipo baga, de cor azul escura cando madura, comestible, de sabor doce, emprégase para facer marmeladas, tartas e licores. Ten importancia na alimentación da fauna silvestre.

Observacións: En Galicia medran dúas especies de arandeira de forma espontánea, *Vaccinium uliginosum* L., de froito sin interese, que aparece nos cumios das montañas máis elevadas, e *Vaccinium myrtillus* L. que se pode atopar de forma natural nas zonas de montaña entre os 500 e 2.000 m de altitude, formando parte do sotobosque de carballeiras, faiais e bidueirais, incluso en zonas de matogueira, sobre todo queirogais e piornais desenvolvidos sobre solos acedos e ricos en materia orgánica e en ambientes húmidos. As raíces da arandeira silvestre presentan de forma natural simbiose con algúns fungos microscópicos moi específicos.



Detalle ampliado





ACER MONSPESSULANUM L.

ARCE DE MONTPELLIER

Árbore caducifolia de crecemento lento que brota ben de cepa e se adapata a todo tipo de solos aínda que prefire os solos calizos. Copa densa, casca lisa e cinsenta de nova e pardo-agrisada e agretada na madurez.

Familia: *Sapindaceae*

Xénero: *Acer*

Distribución: Rexión mediterránea e Asia suroccidental. Dende o nivel do mar ata os 1.000 m.

Follas: caducas, simples, opostas, palmeado-trilobuladas, de bordo enteiro, face lustrosa e envés mate.

Flores: polígamas (mestura de flores bisexuais e unisexuais masculinas), de cor verde-amarelo, en racimos corimbiformes, pentámeras.

Froito: disámara de cor verde ao principio e roxizo ao madurar, ás paralelas ou superpostas.

Observacións: madeira dura e de moi boa calidade, roxiza ou rosada. Uso ornamental.



Detalle ampliado



ARTEMISIA VULGARIS L.

ARTEMIXA, ARTEMISA

Planta perennifolia herbácea de 1 a 2 m de altura.

Familia: *Compositae*

Xénero: *Artemisia*

Distribución: Eurasia e norte de África.

Follas: con lámina profundamente dividida de cor verde escura pola face e de envés branquecino, moi olorosas.

Flores: pequenas, amarelas, reunidas en racimos.

Froito: seco tipo aquenio.

Observacións: As follas e flores empréganse en medicina popular como aperitivo, espasmolítico, dixestivo e emenagogo (que favorece a menstruación). Planta tamén empregada como vermífuga, antiparasitaria e antimicrobiana (desinfectante de feridas). Debe ser utilizada con cautela, en dose alta ou durante moito tempo pode provocar alteracións nerviosas con crises convulsivas. O pole das súas flores contén alérxenos que causan rinite.



Detalle ampliado



BETULA PUBESCENS EHRH.

BIDUEIRO, ABEDUL

Esta árbore de crecemento rápido e fácil rexeneración pódese atopar nos bordes de ríos e arrosios, en zonas encharcadas e nas ladeiras frescas e húmidas. Pode alcanzar os 20 m de altura e as súas raíces exténdense máis en superficie que en profundidade.

Familia: *Betulaceae*

Xénero: *Betula*

Distribución: Europa e Asia. Dende o nivel do mar ata os 1.800-2.000 m de altitude.

Follas: caducas, simples, alternas, triangulares ou subromboidais e de borde dobremente serrado. Son diuréticas.

Flores: monoicas, reunidas en inflorescencias unisexuales colgantes de tipo amento; os masculinos son precoces, terminais, cilíndricos, caducos e de cor parda amarelenta e os femininos son cilíndricos ou algo ovalados e de cor verdosa.

Froito: de tipo sámara. Florece de abril a maio.

Observacións: a casca do seu tronco é de cor branca ou cincenta, lisa, flexible e impermeable. A súa madeira é lixeira, doada de traballar e moi usada para facer zocos, zocas e madreñas.



Detalle ampliado

VIBURNUM OPULUS L. **BÓLA DE NEVE, BOLA DE NIEVE**

Familia: *Caprifoliaceae*

Xénero: *Viburnum*

Distribución: Europa, norte de África e norte de Asia. Dende 500 ata 1.000 m de altitude.

Follas: caducas, opostas e palmeadas (3/5 lóbulos), con glándulas en forma de dico na parte superior do pecíolo. De marxe irregularmente dentada, ápice agudo e base truncada. Son brillantes pola face e máis pálidas polo envés. Pelos sedosos na face, no envés e no pecíolo.

Flores: de cor branca, pentámeras, zigomorfas (con simetría bilateral), sésiles ou con pequenos pedicelos, en inflorescencias umbeliformes globosas, as da periferia estériles. Florece de maio a xullo.

Froito: drupa ovoidea ou subglobosa, de cor vermella. Tóxicos para o ser humano xa que poden provocar vómitos e diarreas, sen embargo son moi apreciados polas aves.

Observacións: propiedades medicinais (sedante, laxante e antiespasmódico uterino).



Detalle ampliado



LONICERA PERICLYMENUM L. **CABRIFOLLO, MADRESELVA**

O cabrifollo é un arbusto trepador con talo voluble de ata 5 m de altura e ramas moi flexibles e longas. Podemos atopala dende o nivel do mar ata os 1.500 m de altitude.

Familia: *Caprifoliaceae*

Xénero: *Lonicera*

Distribución: oeste e sur de Europa. En Galicia medran a subespecie tipo e a subespecie hispanica.

Follas: simples, caedizas, opostas, de marxe enteira, de cor verde escura pola face e glaucas polo envés, que pode ser máis ou menos peloso.

Flores: pentámeras, bisexuais, en inflorescencia terminal de tipo umbela pauciflora. As flores son tubulosas (con forma de tubo), cigomorfas e moi olorosas. Florece na primavera e no verán.

Froito: carnoso de tipo boga de cor vermella ao madurar. Cando están maduros a súa cor brillante atrae as aves. Os froitos son tóxicos para os humanos e a súa inxestión produce trastornos dixestivos.



Detalle ampliado

SORBUS AUCUPARIA L. **CAPUDRE, SERBAL DE LOS CAZADORES**

O Capudre é unha árbore caducifolia de copa ampla que pode chegar ata os 20 m de altura. A súa casca é de cor gris, máis escura e agretada cos anos. Esta especie atópase formando parte de faiais, carballeiras, bidueirais, etc.

Familia: *Rosaceae*

Xénero: *Sorbus*

Distribución: Asia occidental e Europa. Abundante no norte da Península Ibérica en áreas de montaña sobre solos principalmente silíceos, frescos e húmidos. Dende os 300-600 m ata os 2.300-2.600 m de altitude (límite da vexetación arbórea).



Detalle ampliado

Follas: caducas, alternas, ás veces con aparencia de opostas ou fasciculadas, pecioladas, compostas imparipinnadas (11-15 folíolos e aserradas na metade superior).

Flores: pentámeras, bisexuais, de cor branca. agrupadas en inflorescencias corimbiformes. Florece de maio a xullo. Froito: pomo globoso, de cor vermella ou alaranxada, con sementes lisas e brillantes no seu interior. O froito madura desde finais do verán ata o outono e permanece na árbore no inverno, unha vez que as follas caen.

Observacións: Os froitos son ricos en vitamina C e son un alimento importante para a fauna silvestre no inverno, especialmente para as aves. As follas empréganse para curtir as peles, as ramas máis finas en cestería e a súa madeira en tornería e ebanistería pola súa flexibilidade. Especie moi empregada para fixar noiros e cauces de ríos, e como ornamental polas súas flores e froitos. As súas xemas ou brotes son moi veludos e non viscosos, característica que o diferencia do serbal común (*Sorbus domestica* L.), ademais do número de estilos (xeralmente 3 no capudre e 5 no serbal común) e da cor do seu froito (vermello ou alaranxado no caso do capudre e de cor parda amarelada no caso do serbal común).





QUERCUS PETRAEA (MATT.) LIEBL. **CARBALLO ALBAR, ROBLE ALBAR**

Árbore caducifolia de copa ampla que pode acadar os 40 m de altura. Crece en solos silíceos e calcarios en zonas con humidade ambiental.

Familia: *Fagaceae*

Xénero: *Quercus*

Distribución: Europa e Asia occidental. Na Península Ibérica podemos atopala no norte e en zonas montañosas do centro peninsular. Dende os 300 ata os 1.800 m de altitude. En Galicia é moito máis escaso que o carballo común (*Quercus robur* L.).

Follas: simples, ás veces con aparencia de fasciculadas, lobuladas, aparentemente lampiñas, caducas, de cor verde escura pola face e algo máis claras polo envés, pecioladas e cuneiformes na súa base.

Froito: landras de cor amarela (aquenios protexidos na súa base por unha cúpula con forma de cáliz recuberta de escamas imbricadas) que se dispoñen sentadas sobre as ramiñas, característica que a diferencia do carballo común (*Quercus robur* L.)

Observacións: a súa madeira é de moi boa calidade. As landras utilízanse como alimento para o gando e tamén son alimento para a fauna silvestre.



Detalle ampliado



QUERCUS ROBUR L.

CARBALLO COMÚN, ROBLE PEDUNCULADO

Árbore caducifolia, de copa ampla, raíces profundas e casca de cor grisácea e lisa nos primeiros anos e parda e agretada na madurez. Prefire terreos silíceos con solos húmidos e fértiles. Pode acadar os 40 m de altura.

Familia: *Fagaceae*

Xénero: *Quercus*

Distribución: Europa. Na Península Ibérica aparece no tercio norte e é máis escaso canto máis ao sur. Dende o nivel do mar ata os 1.400 m de altitude. Abundante en Galicia.



Detalle ampliado

Follas: simples, alternas, ás veces con aparencia de fasciculadas, caducas, lobuladas, aparentemente lampiñas, con pecíolo curto e aurículas na base.

Flores: unisexuais monoicas, as femininas dispóñense en grupos de 2 ou 3 sobre pedúnculos longos axilares e as masculinas aparecen en amentos colgantes. Florece de abril a maio

Froito: os seus froitos, as landras, son aquenios protexidos na súa base por unha cúpula con forma de cáliz recuberta de escamas imbricadas, maduran de outubro a novembro, e dispoñense sentadas sobre pedúnculos longos axilares, carácter que distingue esta especie do Carballo albar (*Quercus petraea* (Matt.) Liebl.), o cal ten ademais follas con pecíolo máis longo e sen aurículas na base do limbo.

Observacións: A súa madeira é de moi boa calidade e caracterízase pola súa dureza polo que é moi empregada na fabricación de solos, mobles, ventás, construción de barcos, travesas do ferrocarril, etc. A súa leña é un combustible apreciado. Os froitos utilízanse na alimentación do gando doméstico e tamén son alimento para a fauna silvestre.





QUERCUS ILEX SUBSP. BALLOTA (DESF.) SAMP. CARRASCA, ENCINA

Árbore lonxeva, de crecemento lento, que acada 25 m de altura. Moi resistente á seca, soportando tamén temperaturas altas e o frío. Pode vivir en terreos silíceos e calcarios. Pode chegar a vivir 700-800 anos. A súa casca é dura, con fendas e de cor escura.

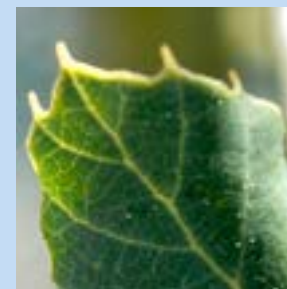
Familia: *Fagaceae*

Xénero: *Quercus*

Follas: simples, perennes, alternas, cando son novas teñen o borde aserrado e son espiñentas polo que pinchan ao tocalas. As follas adultas son coriáceas, de redondas a elípticas e de borde enteiro, de cor verde escura pola face e gris-branquecinas e tomentosas (con pelos) polo envés.

Froito: a landra, de sabor doce, moi importante na alimentación humana e animal dende tempos antigos. Son aquenios protexidos na súa base por unha cúpula con forma de cáliz recuberta de escamas imbricadas

Observacións: as súa madeira é moi dura e resistente, utilízase na carpintaría. Bo combustible.



Detalle ampliado

CASTANEA SATIVA MILL. CASTIÑEIRO, CASTAÑO

Árbore de folia caduca, moi lonxeva (pode superar os 100 anos de idade), que acada en condicións naturais os 25-30 m de altura. Desenvólvese ben en climas temperados, e soporta fríos invernaís intensos, aínda que é moi sensible ás xeadas tardías que se producen na primavera. O seu tronco é grosso de casca lisa que coa idade vai escurecendo e rachando lonxitudinalmente. Dende o nivel do mar ata os 1.300 m.

Familia: *Fagaceae*

Xénero: *Castanea*

Distribución: Península Ibérica, sur de Europa desde Francia até o Mar Caspio, Hungría a Alxería e franxa mediterránea de Marrocos

Follas: caedizas, simples, alternas, oblongo-lanceoladas, de base redondeada, serradas na súa marxe, lampiñas pola face e con algún pelo no envés ao longo dos nervios.

Flores: unisexuais monoicas, as flores masculinas agrúpanse en amentos erectos moi longos e de cor amarela. Flores femininas xeralmente en grupos de tres protexidas por un involucre de brácteas e dispostas sentadas na base de algúns amentos masculinos. Florece de maio a xullo.

Froito: de tipo aquenio, a castaña, pechada dentro dunha cúpula espiñentachamada ourizo. As castañas maduran nos meses de outubro e novembro.

Observacións: As castañas foron un alimento esencial en Galicia durante séculos e con elas elabóranse diferentes produtos (fariñas, licores, marmeladas, doces, etc.). A madeira do castiñeiro é de excelente calidade e utilízase na construción, na carpintería, na fabricación de mobles e na elaboración de barricas e bocois para madurar viños e licores. Das súas follas poden obterse tinturas e as abellas liban nas súas inflorescencias masculinas (candeas) para obter pole e producir o mel, alimento dun elevado valor enerxético e moi empregado como remedio caseiro para a tose ou o catarro.



Detalle ampliado





QUERCUS FAGINEA LAM.

CAXIGO, QUEJIGO



O caxigo é unha árbore que pode acadar os 20-25 m de altura. A súa casca é de cor parda-agrisada, con fendas superficiais, e moi rugosa. A súa copa é ampla. Dende os 500 ata os 1.500 m de altitude.

Familia: *Fagaceae*

Xénero: *Quercus*

Distribución: Especie endémica da Península Ibérica e do norte de África. Moi rara en Galicia.

Follas: simples, alternas, de marxe serrada e caedizas, aínda que algunhas poden permanecer secas na árbore ata a primavera seguinte (marcescentes). Cubertas de pelo ao nacer.

Flores: pouco vistosas e unisexuais monoicas. As flores masculinas agrúpanse en amentos colgantes de cor amarela e as femininas dispóñense sentadas sobre as ramiñas. Florece de marzo a abril.

Froito: aquenios protexidos na súa base por unha cúpula con forma de cáliz recuberta de escamas imbricadas, son landras de sabor amargo que se dispoñen sobre un pedúnculo curto.

Observacións: a madeira do caxigo e a súa leña son de moi boa calidade.



Detalle ampliado



PRUNUS AVIUM L.

CERDEIRA, CEREZO

Árbore caducifolia de crecemento moderado que pode alcanzar os 30 m de altura. Tronco recto, copa ampla e piramidal. A súa casca é agrisada e lisa inicialmente, desprendéndose en tiras horizontais, vólvese máis escura e agrétase co paso do tempo. Especie resistente ao frío pero moi sensible as xeadas tardías.

Familia: *Rosaceae*

Xénero: *Prunus*

Distribución: Europa, Asia e norte de África. Na Península Ibérica atópase formando parte dos bosques caducifolios na metade septentrional, diminuindo a súa presenza cara o Sur. Dende o nivel do mar ata os 1.500 m de altitude aproximadamente.

Follas: caedizas, simples, alternas, de bordo dentado e ápice puntiagudo, algo pelosas polo envés e glabras pola face, con pecíolos longos con dúas ou catroglándulas de cor vermella, verde ou escura na zona de unión co limbo. As follas toman cor vermella antes de caer no outono.

Flores: pentámeras, bisexuais, de cor branca ou rosada, en acios con aparencia de corimbos. Nacen antes que as follas. Florece dende mediados da primavera ata principios do verán.

Froito: drupa carnosa chamada cereixa, inicialmente de cor verde e cando madura de cor vermella ou negruzca. As cereixas adoitan aparecer en parellas e con pedúnculos longos.

Observacións: A madeira da cerdeira é pesada, dura, resistente, durable e doada de pulir, de fácil aserrado e con colorido avermellado. Prezada en ebanistería de luxo, construcións interiores, tornaría e marquetaría. As cerdeiras silvestres teñen cereixas de sabor amargo e son unha fonte de alimentación para moitos animais, aves sobre todo. Moi utilizada como especie ornamental pola súa floración e a cor das súas follas no outono.



Detalle ampliado





PRUNUS MAHALEB L.

CERDEIRA DE SANTA LUCÍA, CEREZO DE SANTA LUCÍA

Arbusto ou pequena árbore de tronco moi ramificado e sen espiñas. A súa casca é brillante de nova e negra e agretada de adulta.

Familia: *Rosaceae*

Xénero: *Prunus*

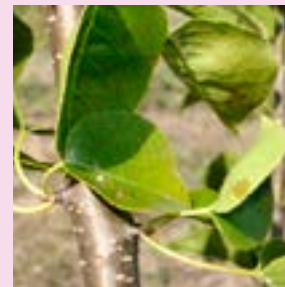
Distribución: centro e sur de Europa, oeste de Asia e noroeste de África. En Galicia é unha especie pouco representada. Dende os 100 ata os 2.000 m de altitude.

Follas: caducas, simples, alternas, de cor verde brillante pola face e algo máis pálidas polo envés.

Flores: pentámeras, bisexuais, brancas e moi olorosas, en acios corimbiformes. Florece de marzo a xuño.

Froito: drupas, cereixas pequenas de sabor amargo e cor negra.

Observacións: A súa madeira é moi dura e apreciada pola súa cor rosada e porque desprende un olor moi agradable. Esta especie é moi empregada para facer bonsáis.



Detalle ampliado

QUERCUS PYRENAICA WILLD. CERQUIÑO, REBOLLO

Árbore de tamaño mediano que pode chegar ata os 20-25 m de altura. A súa casca é primeiro lisa e de cor verde agrisada, pero co tempo vaixe agretando. O tronco é dereito ou de forma irregular con ramificacións dende a súa base. Prefire terreos silíceos.

Familia: *Fagaceae*

Xénero: *Quercus*

Distribución: sur de Europa (Francia e España) e norte de África (Marrocos). Dende o nivel do mar ata os 2.000 m de altitude. Frecuente en Galicia, especialmente nas montañas orientais e nas comarcas de transición ao clima mediterráneo.



Detalle ampliado

Follas: simples, alternas, profundamente lobuladas e aveludadas, cando chega o outono sécanse e permanecen na árbore sen caer durante o inverno (marcescentes) ata que na primavera son empurradas polas novas follas e caen ao solo. Esta peculiar característica permite que os brotes queden protexidos dos animais pola presenza das follas secas de sabor desagradable e pouco nutritivas, ademais de protexelos do frío e das xeadas durante o inverno.

Flores: flores unisexuais monoicas (masculinas e femininas na mesma árbore). As flores masculinas en inflorescencias de cor amarela chamados amentos e as femininas en glomérulos axilares. Florece de abril a xuño.

Froito: de tipo aquenio, landra globosa de pedúnculo curto e amarga, protexida na súa base por unha cúpula con forma de cáliz recuberta de escamas imbricadas.

Observacións: Especie moi utilizada para a produción de leña e carbón vexetal.





POPULUS ALBA L.

CHOPO BRANCO, ÁLAMO BLANCO

Árbore caducifolia de crecemento rápido que pode alcanzar os 20-30 m de altura. O seu tronco é recto e grosso. A súa casca é ao principio lisa e de cor branca-verdosa ou gris, pero co tempo aparece agretada lonxitudinalmente. Indiferente ao tipo de terreo sempre que teña humidade permanente.

Familia: *Salicaceae*

Xénero: *Populus*

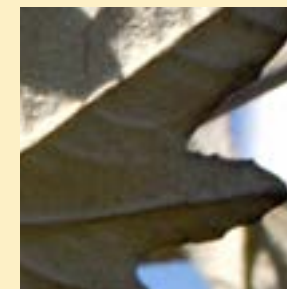
Distribución: centro e sur de Europa, oeste de Asia, norte de África. Dende o nivel do mar ata os 1.200 m aproximadamente.

Follas: alternas, caedizas, simples, de borde dentado, anchas, de cor verde pola face e densamente cubertas de pelos de cor branca polo envés. Nos exemplares novos, nos rebentos de raíz e nos brotes de cepa ou poda soe presentar follas palmeado lobuladas pero noutras circunstancias soen ser festoneadas.

Flores: especie dioica, con flores masculinas e femininas en pés distintos, tanto unhas coma as outras núas (sen cáliz nin corola) e dispostas en amentos colgantes. Florece antes de que broten as follas (de febreiro a abril).

Froito: seco de tipo cápsula que se abre en dúas valvas. Cando o froito madura ábrese e solta as sementes provistas dun vilano de pelos brancos que favorece a súa dispersión polo vento.

Observacións: Madeira blanda que se usa para obter pasta de papel e para facer caixas e embalaxes. A súa madeira non se utiliza para leña ou carbón porque a súa combustión é lenta. Moi utilizada para restaurar zonas degradadas de ribeira e como planta ornamental polo seu esvelto porte e a cor das súas follas. A súa casca era utilizada antigamente para curtir e tinguir.



Detalle ampliado

POPULUS NIGRA VAR. ITALICA L. **CHOPO NEGRO, ÁLAMO NEGRO**

Árbore caducifolia de crecemento rápido que pode alcanzar os 30-35 m de altura. A súa copa é de forma piramidal ou ovada. Casca de cor gris e lisa nos primeiros anos e agretada lonxitudinalmente e con costelas negras coa idade. Medra nas beiras dos ríos, camiños e zonas con humidade permanente. Indiferente ao tipo de solo (síliceo ou calcario) sempre que non sexa moi ácido nin salino. Multiplicase facilmente por estacas e por sementes.

Familia: *Salicaceae*

Xénero: *Populus*

Distribución: Europa, centro e este de Asia e norte de África. Dende o nivel do mar ata os 1.800 m aproximadamente.

Follas: simples, caducas, alternas, triangulares ou romboidais, de bordo serrado, de cor verde brillante pola face e mate no envés, con pecíolo lateralmente comprimido, delgado e longo.

Flores: especie dioica, flores masculinas e femininas en pés diferentes, núas (sen cáliz nin corola) e agrupadas en amentos colgantes e longos. Florece antes de que broten as follas (de febreiro a marzo)

Froito: seco, de tipo cápsula que se abre en dúas valvas ao madurar liberando as sementes provistas dun vilano de pelos brancos que favorecen a súa dispersión polo vento.

Observacións: A súa madeira é blanda, lixeira, pouco durable e pouco resistente, polo que se utiliza para obter pasta de papel e facer caixas e embalaxes.



Detalle ampliado



CORNUS SANGUINEA L. **CORNEIRA OU SANGOMIÑO, CORNEJO**

Arbusto caducifolio de ata 5 m de altura. No inverno as súas pólas toman cor vermella. Medra en solos silíceos e calcarios, prefire os ambientes frescos e húmidos.

Familia: *Cornaceae*

Xénero: *Cornus*

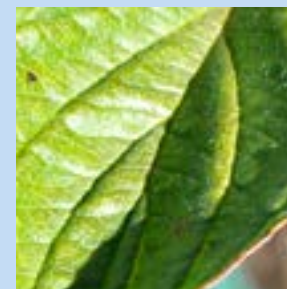
Distribución: Europa e suroeste de Asia. Na Península Ibérica atópase sobre todo no norte. En Galicia medra na parte oriental. Dende o nivel do mar ata os 1.300 m de altitude aproximadamente.

Follas: caducas, opostas, simples, bordo enteiro e rematadas en punta, con nervios secundarios curvados case paralelos á marxe da folla, de face liso e envés aspero.

Flores: tetrámeras, bisexuais, reunidas en inflorescencias de tipo umbela, son de cor branca e moi vistosas. Florece ao final da primavera ou no verán.

Froito: carnoso de tipo drupa de cor azul negruzca brillante cando madura. O froito é amargo e tóxico para os humanos pero moi apreciado polas aves.

Observacións: madeira de moi boa calidade, dura e resistente que se utiliza en tornería e tamén para obter carbón vexetal. Moi utilizada como ornamental polas súas flores brancas, os froitos negros e o tono vermello das súas ramiñas e follas no outono e no inverno. Ten propiedades medicinais como adstrinxente.



Detalle ampliado



ARBUTUS UNEDO L. ÉRBEDO, MADROÑO

Arbusto ou pequena árbore de folla perenne (mantenas todo o ano) e copa densa e globosa. Casca parda-vermella, agretada e con escamas, que se desprende en tiras. As ramifias máis novas son avermelladas ou de cor canela e coa idade tórnanse de cor gris.

Familia: *Ericaceae*

Xénero: *Arbutus*

Distribución: Especie mediterránea. Na Península Ibérica distribúese por todas as provincias excepto nas zonas máis continentais e frías do interior. Dende o nivel do mar ata os 800 m de altitude aproximadamente.

Follas: persistentes, simples, alternas, pecioladas, coriáceas, coa marxe serrada, de cor verde intensa e brillantes pola face, máis claras e mate polo envés.

Flores: pentámeras, corola branca ou rosada cos pétalos soldados, en inflorescencias corimbiformes colgantes. As flores aparecen ao final do verán e no outono. Teñen forma de pote.

Froito: baga globosa, comestible cando madura, a superficie é granulosa. Son froitos carnosos, redondeados, vermellos ou alaranxados.

Observacións: Madeira de excelente calidade como leña e para elaborar carbón vexetal. As follas e a casca eran utilizadas para curtir peles, polo seu alto contido en taninos. Especie moi utilizada como ornamental pola cor do tronco e pólas, follas, flores e froitos. Os seus froitos son moi utilizados tanto para comer en fresco como para elaborar marmeladas, licores, etc. Especie que serve de alimento e refuxio para moitas especies de fauna silvestre.



Detalle ampliado



+

PISTACIA TEREBINTHUS L.

ESCORNACABRAS, CORNICABRA

Arbusto de casca agrisada ou parda que cos anos se volve agretada e con escamas. Especie indiferente ao tipo de solo (silíceos ou calcarios) que aparece como acompañante en bosques mediterráneos como os cifeirais ou carascais, os sobreirais, etc.

Familia: *Anacardiaceae*

Xénero: *Pistacia*

Distribución: Especie natural da Rexión Mediterránea. Na Península Ibérica podemos atopala en casi todo o territorio. Dende o nivel do mar ata os 1.500 m de altitude.

Follas: caducas, compostas inparipinnadas, alternas, lampiñas, con foliolos de bordo enteiro e co peciolo vermello ou rosado.

Flores: Especie dioica, hai pés masculinos e pés femininos. Flores núas, sen sépalos nin pétalos, dispostas en panículas e de cor vermella. Florece de abril a maio

Froito: drupa pequena de cor rosada ou vermella ao madurar.

Observacións: especie pioneira e resistente que fixa e enriquece os solos facilitando a colonización doutras especies. A súa madeira, dura, compacta e resinosa, é moi apreciada en ebanistería e tornería. Propiedades diuréticas. Utilizada para obter vernices e curtir o coiro. Da súa casca obtense trementina, aceite vexetal usado como disolvente.



Detalle ampliado

CISTUS LADANIFER L. ESTEVA, JARA PRINGOSA

Arbusto perennifolio (mantén as follas no inverno). A súa casca é de cor parda-avermellada.

Familia: *Cistaceae*

Xénero: *Cistus*

Distribución: Rexión mediterránea occidental. Dende o nivel do mar ata os 1.500 m de altitude.

Follas: simples, opostas, sésiles (sin peciolo), lanceoladas, de bordo revoluto, a face de cor verde oscura e sen pelos e o envés cuberto de pelos estrelados.

Flores: solitarias, pentámeras, moi grandes e vistosas, de cor branca, con pedicelos curtos. Florece de marzo a xuño.

Froito: cápsula globosa que se abre en 10 valvas.

Observacións: A súa madeira é moi dura e utilízase como leña. Produce moito pole atraendo a insectos como as abellas que gustan de libar nas súas flores producindo un mel de moi boa calidade e sabor. As súas ramas e follas están impregnadas dunha substancia pegañenta chamada ládano, que da lugar ao seu nome "ladanifer". O ládano é utilizado pola propia planta para evitar a competencia con outras especies vexetais e como repelente da herbivoría. Tamén se usa na perfumería e antigamente era utilizado como cicatrizante, desinfectante, etc.



Detalle ampliado



CRATAEGUS MONOGYNA JACQ. **ESTRIPEIRO OU ESPIÑO ALBAR, ESPINO ALBAR**

Arbusto caducifolio moi ramoso e espiñento. A súa casca verde ou avermellada cando nova vólvese de cor gris escura cos anos.

Familia: *Rosaceae*

Xénero: *Crataegus*

Distribución: Europa, oeste de Asia e norte de África. Na Península Ibérica é moi abundante. Dende o nivel do mar ata os 2.200 m de altitude.

Follas: caducas, simples e alternas, lobuladas.

Flores: pentámeras, de cor branca, reunidas en inflorescencias de tipo corimbiforme. Florece de febreiro a xullo e a súa floración é moi abundante, aromática e vistosa.

Froito: carnoso, pomo de cor vermella ao madurar e con un óso no interior. Comestible.

Observacións: A súa madeira, dura e densa, úsase en tornería. O froito serve de alimento á fauna silvestre durante o inverno, sobre todo ás aves. Esta especie é moi utilizada como ornamental pola súa vistosa e aromática floración, densa ramificación e corido dos froitos. Uso medicinal das súas flores. As follas novas utilízanse en ensaladas e o froito para facer marmeladas.



Detalle ampliado

FAGUS SYLVATICA L.

FAIA, HAYA

As faias son árbores que poden acadar os 40 m de altura. A casca do seu tronco é lisa, de cor verdosa inicialmente e co tempo vólvese gris escura.

Familia: *Fagaceae*

Xénero: *Fagus*

Distribución: centro e oeste de Europa. Na Península Ibérica distribúese polo norte, dende os Ancares e o Courel ata o Pirineo oriental. A faia ten nas montañas orientais da provincia de Lugo o límite occidental da súa área. Dende o nivel do mar ata os 2000 m de altitude.

Follas: caedizas, simples, alternas, de bordo sinuoso pero liso e con pelos brancos sedosos, antes de caer toman unha fermosa cor dourada.

Flores: unisexuais monoicas (masculinas e femininas no mesmo pé). As masculinas en inflorescencias racemiformes colgantes e as femininas en grupos de dúas protexidas por un involucre de brácteas.

Froito: achenios con forma de tetraedro pechados nunha cúpula que se abre en catro valvas. Maduran en setembro ou outubro e son alimento para o gando doméstico e para a fauna silvestre.

Observacións: a súa madeira é moi apreciada por presentar poucos nós e emprégase na fabricación de solos e en ebanistería.



Detalle ampliado



FRAXINUS ANGUSTIFOLIA VAHL.

FREIXA, FRESNO DE HOJA ESTRECHA

Árbore caducifolia de crecemento rápido que pode alcanzar os 20-25 m de altura. A súa casca é de cor gris e o tronco é curto e grosso.

Familia: *Oleaceae*

Xénero: *Fraxinus*

Distribución: Europa, norte de África e Asia. Dende o nivel do mar ata os 1.200 m de altitude aproximadamente.

Follas: caducas, opostas, compostas imparipinnadas con 5-7 folíolos (opostos, lanceolados e de bordo serrado na metade superior).

Flores: núas, sen sépalos nin pétalos, pouco vistosas, en glomérulos axilares. Florece a finais do inverno e as flores aparecen antes que as follas.

Froito: sámara de cor amarela, aquenio cunha á que facilita a súa dispersión. O froito madurece no verán.

Observacións: A súa madeira é flexible e resistente, de cor clara e utilízase en ebanistería. As súas follas serven de alimento para o gando.



Detalle ampliado



FRAXINUS EXCELSIOR L.

FREIXO, FRESNO REAL

O freixo é unha árbore caducifolia de crecemento relativamente rápido que pode alcanzar os 40 m de altura. A súa casca é de cor gris branqueciña que nas árbores adulta tórnase de cor parda, rugosa e agretada. Moi resistente ao frío.

Familia: *Oleaceae*

Xénero: *Fraxinus*

Distribución: Europa, Asia. Dende o nivel do mar ata os 1.800 m de altitude.

Follas: caducas, opostas, compostas imparipinnadas con 9-13 folíolos (sésiles, lanceolados e de bordo serrado).

Flores: núas, sen sépalos nin pétalos, pequenas, pouco vistosas e dispostas en glomérulos axilares. As flores poden ser unisexuais ou hermafroditas. Florece en marzo/abril antes de que as follas broten.

Froito: sámara, aquenio cunha á que facilita a súa dispersión.

Observacións: A súa madeira é flexible e resistente, de cor clara e utilízase en ebanistería. As follas úsanse como forrage para o gando.



Detalle ampliado





***ALOYSIA CITRIODORA* ORTEGA EX PERS.** **HERBA LUÍSA, HIERBA LUISA**

Arbusto caducifolio.

Familia: *Verbenaceae*

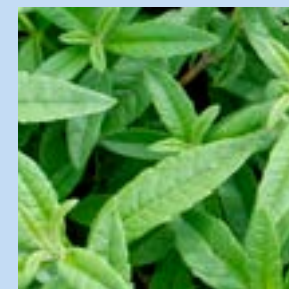
Xénero: *Aloysia*

Follas: lanceoladas en verticilos de tres que desprenden olor a limón.

Flores: tetrámeras, bisexuais, pequenas, coa corola tubulosa rosácea ou branquecina, en panículas termináis.

Froito: seco.

Observacións: As follas teñen propiedades medicinais, son dixestivas, estomacais, carminativas e antiespasmódicas. Tamén se usa para as dores de cabeza e para a dismenorrea (menstruación dolorosa). Utilízase como condimento en salsas, guisos e ensaladas. Tamén se emprega na elaboración de licores e perfumes. Cúltivase como planta ornamental.



Detalle ampliado

ULMUS GLABRA HUDS.

LAMIGUEIRO, ULMEIRO, OLMO MONTANO

O lamigueiro é unha árbore de folla caduca que pode alcanzar os 40 m de altura. A súa casca é de cor gris que se torna máis escura e agrétase cos anos, o tronco é recto e a copa redondeada. Resistente ao frío.

Familia: *Ulmaceae*

Xénero: *Ulmus*

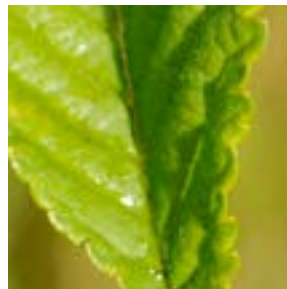
Distribución: Gran parte de Europa e Asia. Dende o nivel do mar ata os 1.800 m de altitude aproximadamente.

Follas: caducas, grandes, simples, alternas, de bordo serrado, curtamente acuminadas, peciolo moi curto, base asimétrica, ásperas ao tacto, frecuentemente tricuspidadas.

Flores: precoces, bisexuais, pentámeras, pouco vistosas en glomérulos (inflorescencia formada por un grupo denso de flores moi próximas entre si, formando un aglomerado con forma de globo).

Froito: tipo sámara (aquenio cunha á que favorece a súa dispersión polo vento). Os froitos fórmanse antes que as follas.

Observacións: Madeira de cor branca, dura, pesada e pouco apreciada. Uso ornamental.



Detalle ampliado



LAVANDULA X INTERMEDIA EMERIC. EX LOISEL. LAVANDA, LAVANDÍN

Arbusto sempre verde de ata 60 cm de altura, moi aromático.

Familia: *Labiatae*

Xénero: *Lavandula*

Distribución: rexión mediterránea.

Follas: opostas, lineares e grisáceas.

Flores: flores e brácteas de cor lila, que se agrupan na parte apical dos talos formando espigas moi chamativas e olorosas. As flores son pentámeras e bisexuais.

Froito: secos tipo aquenio.

Observacións: As súas esencias son empregadas dende tempos antigos en perfumaría. En uso medicinal emprégansen as inflorescencias, por vía interna como relaxantes (combaten o insomnio), como antiinflamatorias (dores de gorxa), carminativas e dixestivas. En aplicacións externas teñen propiedades antiinflamatorias e estimulantes da circulación sanguínea periférica, cicatrizantes e vulnerarias (propiedades antisépticas e antibacterianas). Tamén se emprega para combater os piollos, pois compórtase como insecticida. Moi usada como ornamental. As follas secas úsanse para elaborar perfumes. Cando se emprega como aceite esencial combate o insomnio, os resfriados, as dores de gorxa.



Detalle ampliado

CELTIS AUSTRALIS L.

LODOEIRO, ALMEZ

O lodoeiro é unha árbore caducifolia que pode alcanzar os 20-30 m de altura. A súa casca é de cor gris, lisa e delgada. Indiferente ao tipo de solo, non tolera as xeadas tardías e require humidade no solo no verán.

Familia: *Ulmaceae*

Xénero: *Celtis*

Distribución: sur de Europa, oeste de Asia e norte de África. Amplamente distribuída na Península Ibérica sobre todo no sur e este. Dende o nivel do mar ata os 1.200 m de altitude aproximadamente.



Detalle ampliado

Follas: caducas, simples, alternas, colgantes, pecioladas, de bordo aserrado, ásperas, de cor verde escuro pola face e peludas polo envés e redondeadas na base. Destaca a presenza de tres nervios principais que nacen xuntos na base da lámina.

Flores: mestura de flores bisexuais e masculinas, pentámeras, pequenas, pouco vistosas e de cor verde, xeralmente solitarias na axila das follas. Florece de abril a maio.

Froito: drupa de cor azul escura cando madura ao final do verán, con peciolo longo. O froito é carnoso, con un óso grande, comestible e de sabor doce.

Observacións: A súa madeira, lixeira e resistente, é moi apreciada e utilízase para fabricar bastóns, toneis, mangos de ferramentas, etc. Os froitos son comestibles e son alimento para a fauna silvestre, sobre todo aves, e as follas serven de alimento para o gando. Propiedades medicinais (adstrinxente, antidiarreico). Uso ornamental.





LAURUS NOBILIS L. **LOUREIRO, LAUREL**

Familia: *Lauraceae*

Xénero: *Laurus*

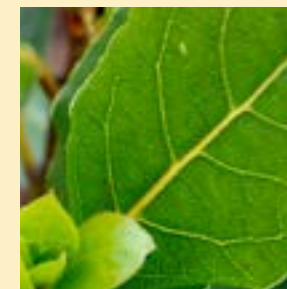
Distribución: Árbore ou arbusto da rexión mediterránea.

Follas: simples, alternas, perennes, co bordo enteiro, con face de cor verde escura brillante e envés máis claro.

Flores: unisexuais dioicas en grupos axilares (hai pés masculinos e pés femininos). Florece de febreiro a abril.

Froito: baga de cor azul negruzca cando madura.

Observacións: Follas e froitos empregados en medicina popular. As follas teñen propiedades dixestivas. Aos froitos atribuíronselles propiedades carminativas (expulsión de gases), emenagogas (favorecen a menstruación) e diuréticas. As follas tamén se empregan como condimento. A leña verde usase para afumar os chourizos.



Detalle ampliado

***MALUS SYLVESTRIS* (L.) MILL.**

MACEIRA BRAVA, MANZANO SILVESTRE

A maceira brava é unha árbore de follas caducas que pode alcanzar os 10 m de altura. A súa casca é verde e lisa ao inicio e pardo-grisácea e agretada na madurez e as pólas abundantes e con espiñas.

Familia: *Rosaceae*

Xénero: *Malus*

Distribución: Europa, Suroeste de Asia. Na Península Ibérica é abundante no norte mentras que no sur soamente aparece nos sistemas montañosos.

Dende o nivel do mar ata os 1.800 m de altitude aproximadamente.

Follas: caducas, simples, alternas, coa marxe serrada, rematadas en punta curta, pelosas ao nacer e lampiñas ao madurar, con peciolo longo, de cor verde escura pola face e algo máis claras polo envés.

Flores: pentámeras, bisexuais, de cor branca ou rosada. Nacen en grupos de 3-6. Florece na primavera.

Froito: mazá (pomo) pequena, comestible pero de sabor acedo, madura no verán.

Observacións: A súa madeira, dura, utilízase en ebanistería e tornería. Combustible de boa calidade. O froito utilízase para facer sidra, vinagre e é alimento para a fauna silvestre.



Detalle ampliado





+

MYRTUS COMMUNIS L.

MIRTO, MIRTO

O mirto é un arbusto aromático sempre verde e moi ramoso, que pode alcanzar 1-5 m de altura. Prefire solos silíceos que non se encharquen. Soporta xeadas débiles.

Familia: *Myrtaceae*

Xénero: *Mirto*

Distribución: sur de Europa, norte de África e Asia. Dende o nivel do mar ata os 1.000 m de altitude aproximadamente.

Follas: simples, opostas, persistentes, lanceoladas, coriáceas, brillantes, coa marxe enteira, verde escuras pola face e máis claras polo envés. Moi aromáticas.

Flores: pentámeras, bisexuais, brancas, solitarias, sobre pedúnculos axilares longos. Moi olorosas. Florece na primavera-verán.

Froito: boga comestible de cor azul escura cando madura no outono.

Observacións: As follas, flores e froitos do mirto utilízanse na perfumería polo seu contido en aceites aromáticos. Uso ornamental. Uso medicinal. Os froitos serven de alimento á fauna silvestre.



Detalle ampliado

SORBUS ARIA (L.) CRANTZ

MOSTALLO, SERBAL BLANCO, MOSTAJO

Árbore caducifolia de copa máis ou menos densa que pode alcanzar os 20-25 m de altura. A súa casca é de cor gris e lisa, que se vai agretando coa idade. Indiferente ao tipo de solo (calcario ou silíceo).

Familia: *Rosaceae*

Xénero: *Sorbus*

Distribución: Europa, Asia occidental, norte de África. Na Península Ibérica é abundante no norte e diminúe cara o sur. Dende o nivel do mar ata os 2.200 m de altitude.

Follas: caedizas, simples, alternas, de bordo serrado, con face verde glabrescente (sen pelos) e envés branco polo tomento que presentan. Nervios moi marcados e peciolo tomentoso.

Flores: pentámeras, hermafroditas, de cor branca e reunidas en inflorescencias de tipo corimbo. Florece na primavera.

Froito: tipo pomo, carnoso, de cor vermella, comestible pero de sabor acedo e de consistencia fariñenta. Maduran no outono.

Observacións: A madeira do mostallo é empregada para facer pezas de artesanía e a súa leña é de boa calidade. Os froitos son comestibles aínda que acedos, utilízanse na medicina polas súas propiedades expectorantes e serven de alimento para as aves.



Detalle ampliado





JUGLANS REGIA L. **NOGUEIRA, NOGAL COMÚN**

Árbore que pode acadar 25-30 m de altura, de copa ampla, casca lisa e agrisada.

Familia: *Juglandaceae*

Xénero: *Juglans*

Distribución: especie orixinaria de Asia Central que se distribúe dende o sur de Europa ata a India. En Galicia podemos atopala dende o nivel do mar ata os 900 (1.000) m de altitude. Prefire solos ricos en bases e profundos, non excesivamente acedos nin asolagados. Resistente ao frío pero non as xeadas tardías. Especie moi cultivada pola súa madeira e os seus froitos.

Follas: caducas, grandes, alternas, compostas imparipinnadas, con 5-9 foliolos ovalados ou lanceolados. As follas novas son aromáticas e algo pegañentas.

Flores: pequenas, unisexuais monoicas, as masculinas en amentos colgantes de cor verde e as femininas en grupos de 1-4 no extremo dos brotes do ano.

Froito: coñecido popularmente co nome de noz, en realidade é unha variante da drupa (trima) formada por unha semente con forma de

cerebro, a parte comestible, encerrada por un endocarpo lignificado que, á súa vez, está recuberto por un mesocarpo fibroso cunha pel externa verde. Madura a finais do verán ou principios do outono, e ao madurar a envoltura externa ábrese para deixar saír o endocarpo coa semente no seu interior.

Observacións: O epíteto “regia” significa real e fai referencia ao seu porte maxestoso. A semente é rica en ácidos grasos insaturados que axudan a combater o colesterol. Madeira de cor escura, densa e pesada, duradeira, moi resistente, moi prezada en ebanistería. Boa leña e carbón. As follas conteñen taninos e outros compostos alelopáticos que inhiben a xerminación e o crecemento de outras especies baixo as nogueiras. A casca que envolve a noz (endocarpo coa semente no seu interior) utilizábase para curtir a pel e para obter nogalina que se utiliza como verniz. Tamén, no rural, para tinguir de negro as prendas de lá por mor dos loitos. As follas e os froitos son astrinxentes e o aceite das sementes vermífugo.



Detalle ampliado

PRUNUS PADUS L.

PAU DE SAN GREGORIO, CEREZO ALISO

O pau de San Gregorio é un arbusto ou pequena árbore de folla caediza, pólas de cheiro desagradable e sen espiñas, indiferente ao tipo de solo aínda que prefire os silíceos. Resistente á seca e tolerante á sombra.

Familia: *Rosaceae*

Xénero: *Prunus*

Distribución: Europa, Asia occidental, norte de África. Na Península Ibérica é abundante na zonas montañosas do norte, centro e oeste. Dende os 500 ata os 2.200 m de altitude.

Follas: caducas, alternas, simples, lixeiramente serradas, con dúas glándulas de cor vermella ou negra no peciolo, face lampiña (sen pelos) e envés con algúns pelos nos nervios.

Flores: pentámeras, bisexuais, de cor branca, moi olorosas e agrupadas en racimos colgantes moi vistosos e aromáticos. Florece na primavera despois de que as follas broten.

Froito: carnosos de tipo drupa, parecido a unha cereixa pequena de cor negra ao madurar, comestible pero de sabor amargo.

Observacións: Uso ornamental pola súa vistosa floración. A súa madeira é de cor parda avermellada, fácil de traballar, de grao fino e empregada en tomería. Os seus froitos son comestibles pero amargos se se consumen crús. Son alimento de aves. Usos medicinais.



Detalle ampliado



***PYRUS CORDATA* DESV.**

PEREIRA BRAVA, PERAL SILVESTRE

A pereira brava é un arbusto ou pequena árbore de folia caduca que pode alcanzar os 15 m de altura. As súas ramas teñen espiñas e a casca é de cor gris e agretada lonxitudinalmente. Indiferente ao tipo de substrato (silíceo ou calcario) e de crecemento moderadamente rápido.

Familia: *Rosaceae*

Xénero: *Pyrus*

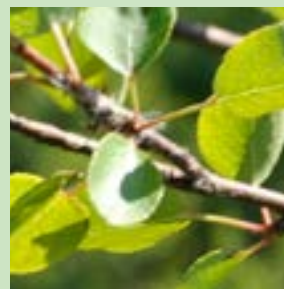
Distribución: Europa, norte de África e Asia occidental. Na Península Ibérica distribúese polo norte. Dende o nivel do mar ata os 1.500 m de altitude.

Follas: simples, caducas, alternas, ás veces con aparencia de fasciculadas, de bordo serrado, rematadas en punta e coa base redonda ou acorazonada, cando son novas teñen pelos que perden ao madurar.

Flores: pentámeras, bisexuais, brancas, agrupadas en inflorescencias con ramas moi pelosas na floración e lampiñas cando se produce a fructificación. Florece de abril a xuño.

Froito: carnoso de tipo pomo con forma arredondada ou piriforme, pequeno, comestible pero amargo e duro.

Observacións: A súa madeira é dura, moi compacta, fácil de pulir, utilízase en ebanistería e carpintería e para a fabricación de instrumentos musicais.



Detalle ampliado

***SORBUS TORMINALIS* (L.) CRANTZ**

PEREIRA DE MONTE, PERAL DE MONTE

A pereira de monte é unha árbore caducifolia de copa estreita, casca de cor gris e con escamas que pode alcanzar os 20-25 m de altura. Indiferente ao tipo de terreo (silíceo ou calcario) pero prefire solos húmedos e frescos.

Familia: *Rosaceae*

Xénero: *Sorbus*

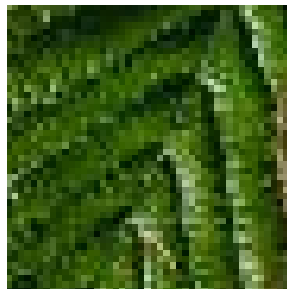
Distribución: centro e sur de Europa, suroeste de Asia e noroeste de África. Na Península Ibérica distribúese por toda a súa xeografía excepto no suroeste. Dende o nivel do mar ata os 1.300 m de altitude.

Follas: caedizas, simples, alternas, profundamente lobuladas, de bordo serrado e peciolo longo, de cor verde escura brillante pola face e verde claro mate polo envés.

Flores: pentámeras, bisexuais, brancas, pequenas, reunidas en inflorescencias corimbiformes. Florece na primavera (abril-xuño).

Froito: tipo pomo, pequeno, de cor parda, comestible.

Observacións: A súa madeira é dura e utilízase para a fabricación de obxectos que sofren rozamento, mangos de ferramentas, instrumentos musicais, etc. Os froitos ao madurar son doces.



Detalle ampliado





ACER PSEUDOPLATANUS L. **PRADAIRO, ARCE SICOMORO**

O pradairo é unha árbore caducifolia de crecemento rápido nos primeiros anos e que pode chegar ata os 25 m de altura. A súa casca é lisa, de cor gris e coa idade despréndese en placas. Resistente ao vento e ao frío e indiferente ao tipo de terreo (silíceo ou calcario). Esixente en humidade edáfica.

Familia: *Aceraceae*

Xénero: *Acer*

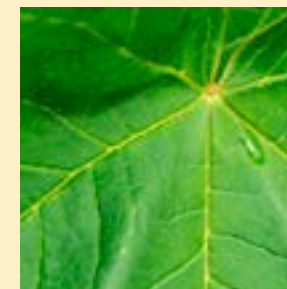
Distribución: Centro e sur de Europa e sudoeste de Asia. Abundante no norte da Península Ibérica. Dende o nivel do mar ata os 1.800 m de altitude.

Follas: caedizas, simples, opostas, grandes, palmeadas (5 lóbulos), peciolo vermello moi longo, bordo dentado, de cor verde escuro pola face e verde clara ou glauca polo envés, sin látex.

Flores: pentámeras, mestura de flores unisexuais e hermafroditas, pouco vistosas, de cor amarela-verdosa, agrupadas en racimos axilares colgantes. Florece na primavera.

Froito: dobre sámara, aquenio con dúas ás converxentes que facilitan a dispersión polo vento. Maduran ao final do verán.

Observacións: A madeira do pradairo é branca, fácil de traballar, lixeira, dura e de boa resistencia mecánica. Moi prezada en ebanistería, carpintería e tornería. Uso ornamental pola súa sombra.



Detalle ampliado

ACER CAMPESTRE L.

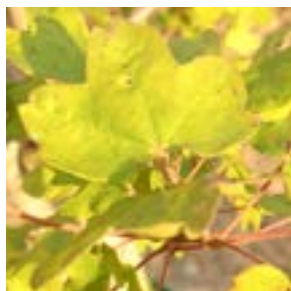
PRADAIRO CAMPESTRE, ARCE MENOR

Árbore caducifolia de copa densa e casca gris e lisa nas árbores xoves e con fendeduras e cor negruzca nas adultas. De crecemento rápido. Indiferente ao tipo de terreo aínda que prefire os solos calcarios. Resistente ao frío. De adulto pode alcanzar os 20 m de altura.

Familia: *Aceraceae*

Xénero: *Acer*

Distribución: Europa, Asia e norte de África. Na Península Ibérica distribúese pola metade norte. En Galicia é unha especie rara, citouse a súa presenza nas provincias de Lugo e Ourense. Dende o nivel do mar ata os 1.500 m de altitude.



Detalle ampliado

Follas: caedizas, simples, palmeado-lobuladas con 5 lóbulos, opostas, peciolo longo e vermello con látex branco.

Flores: pentámeras, hermafroditas, de cor verde, pouco vistosas, aparecen antes que as follas agrupadas en racimos. Florece de abril a maio.

Froito: de tipo sámara, con dúas ás opostas que facilitan a súa dispersión polo vento.

Observacións: A súa madeira é lixeira, dura e de cor parda avermellada e utilízase en tornería. As follas utilízanse como forraxe para o gando. Uso ornamental pola súa densa copa, que proporciona unha boa sombra, e a cor das súas follas no outono.





ROSMARINUS OFFICINALIS L.

ROMEU, ROMERO

Familia: *Labiatae*

Xénero: *Rosmarinus*

Distribución: Arbusto mediterráneo perennifolio de 1-2 m de altura.

Follas: lineares opostas de face verde e envés branquecino. Moi aromáticas.

Flores: pentámeras, bisexuais, coa corola bilabiada de cor azul (ten flores todo o ano) e moi aromáticas.

Froito: seco tipo aquenio.

Observacións: Follas e flores teñen uso medicinal e empréganse en uso externo polas súas propiedades antisépticas, cicatrizantes, vulnerarias (cura as feridas), antiinflamatorias (usado en problemas musculares) e estimulantes do coiro cabeludo (caída do pelo). En uso interno emprégase como carminativo, dixestivo, antiespasmódico, diurético, expectorante (usado en problemas respiratorios) e tamén para combater as bacterias causantes do mal alento (halitose). As follas empréganse como condimento de carnes e peixes. Non debe ser usado por persoas que deban manter unha dieta baixa en potasio, enfermos renais e mulleres embarazadas.



Detalle ampliado

RUTA GRAVEOLENS L.

RUDA, RUDA

Arbusto sempre verde de ata 1 m de altura, moi ramoso.

Familia: *Rutaceae*

Xénero: *Ruta*

Distribución: sur de Europa.

Follas: alternas, glaucas, moi divididas, de olor desagradable.

Flores: tetrámeras e pentámeras, bisexuais, de cor marela.

Froito: cápsula que se abre por 5 valvas.

Observacións: Non se recomenda o uso como medicinal, xa que é unha planta tóxica. Provoca metrorraxias, gastroenterite, confusión mental e incluso a morte. Por vía externa emprégase como antirreumática. Tamén cultivada como planta ornamental.



Detalle ampliado



SAMBUCUS NIGRA L. **SABUGUEIRO, SAÚCO**

O sabugueiro é un arbusto ou pequena árbore de folla caediza e de crecemento rápido, de densa follaxe, a casca do tronco e suberosa e as ramiñas novas son ocas e con médula branca no seu interior. Pode alcanzar os 5-7 m de altura.

Familia: *Caprifoliaceae*

Xénero: *Sambucus*

Distribución: Europa, oeste e sudoeste de Asia. Medra en toda a Península Ibérica sendo máis abundante na metade septentrional. Dende o nivel do mar ata os 1.800 m de altitude.

Follas: caedizas, opostas, compostas imparipinnadas, con 5-7 folíolos de cor verde escura e bordo serrado, con algúns pelos no envés e rematados nunha punta longa. Ao esmagalas desprenden un olor intenso e desagradable.

Flores: pentámeras, bisexuais, pequenas pero moi vistosas, de cor branca e aromáticas, agrupadas en inflorescencias corimbiformes planas. Florece na primavera.

Froito: carnoso de tipo baga de pequeno tamaño, de cor vermella ao principio e negra brillante ao madurar no verán, con 2-3 sementes.

Observacións: Madeira de pouca calidade. As ramas ao ser ocas utilízanse para facer chifres, flautas, etc. Uso medicinal das flores e dos froitos. Uso ornamental pola súa floración.



Detalle ampliado

SALIX CAPREA L.

SALGUEIRO CABUXO, SAUCE CABRUNO

O salgueiro cabuxo é un arbusto ou pequena árbore de folla caediza, de casca parda agrisada, agretada e con ramas dende a base do tronco. Soporta ben as xeadas. Indiferente ao tipo de terreo (silíceo ou calcario) pero prefire os solos profundos, areosos, soltos e con humidade suficiente. Pode alcanzar os 5-12 m de altura.

Familia: *Salicaceae*

Xénero: *Salix*

Distribución: Europa e Asia. Na Península Ibérica distribúese polo norte e a súa presenza diminúe cara o sur. Dende o nivel do mar at os 2.100 m de altitude.



Detalle ampliado

Follas: caedizas, simples, alternas, bordo dentado ou enteiro, peciolo peloso, elípticas, ovaladas ou redondeadas, face de cor verde escura e envés agrisado e tomentoso.

Flores: unisexuais dioicas (masculinas e femininas en pés diferentes) agrupadas en inflorescencias de tipo amento que aparecen na árbore antes que as follas. Florece dende xaneiro ata maio.

Froito: seco de tipo cápsula branca tomentosa, con pedúnculo peloso. Cando madura ábrese en dúas valvas e libera as sementes rodeadas dun vilano de pelos algodónosos que facilitan a súa dispersión polo vento.

Observacións: A súa madeira utilízase como combustible, para obter carbón vexetal, para facer taboleiros, zocos, etc. As follas serven de forraxe para o gando. Uso medicinal xa que da súa casca obtéñese a salicina, orixe do ácido acetil salicílico.





SALIX ATROCINEREA BROT.

SALGUEIRO NEGRO, SARGA NEGRA

O salgueiro negro é un arbusto ou pequena árbore de folla caediza moi ramificada que pode chegar ata os 9-12 m de altura. A súa casca é de cor parda agrisada e pode desprenderse con facilidade do tronco, a copa densa e con ramas delgadas, con pelos cando son novas e lampiñas de adultas. Medra cerca dos cursos de auga e é indiferente ao tipo de solos (silíceos ou calcarios).

Familia: *Salicaceae*

Xénero: *Salix*

Distribución: Europa occidental e norte de África. Amplamente distribuído na Península Ibérica. Dende o nivel do mar ata os 2.000 m de altitude.

Follas: caducas, rugosas, simples, alternas, de bordo enteiro ou dentado, nervios ben visibles, de cor verde agrisada e mates pola face e agrisadas e pelosas polo envés, peciolo curto e lámina lanceolada, trasovada ou espatulada.

Flores: unisexuais dioicas (masculinas e femininas en pés distintos) en inflorescencias tipo amento, nacen antes que as follas. Florece de xaneiro a marzo.

Froito: seco de tipo cápsula que ao madurar se abre en dúas valvas e libera as sementes que están recubertas por un vilano alonodoso que facilita a súa dispersión polo vento.

Observacións: A súa madeira é blanda e fácil de traballar e utilízase para facer cestos. Especie mellífera.



Detalle ampliado

FRANGULA ALNUS MILL. SANGUIÑO, ARRACLÁN

O sanguíño é un arbusto ou pequena árbore de folla caediza moi ramificado que pode chegar ata os 12 m de altura cando as condicións son axeitadas.

A súa casca é vermella cando é nova e grisácea na madurez. Soe crecer en lugares con humidade ambiental elevada, en solos ácidos ou neutros.

Familia: *Rhamnaceae*

Xénero: *Frangula*

Distribución: Europa, Asia e norte de África. Na Península Ibérica é frecuente na metade norte e nas montañas do sur dende o nivel do mar ata os 1.500 m de altitude.

Follas: caducas, simples, alternas, ovaladas, de marxe enteira, lustrosas pola face e mates polo envés.

Flores: pentámeras, bisexuais, de cor verde e pouco vistosas. Florece de abril a maio.

Froito: carnoso de tipo drupa de pequeno tamaño, de cor negra ao madurar. Moi tóxica

Observacións: A madeira do sanguíño, de cor marela, utilízase para a fabricación de pezas pequenas como mangos de ferramentas e antigamente na fabricación de pólvora. As súas ramas son utilizadas para facer cestos. A casca ten propiedades medicinais (adstrinxente). Os froitos son tóxicos.



Detalle ampliado





+

SALVIA OFFICINALIS L.

SARXA, SALVIA

Planta arbustiva sempre verde de ata 60 cm de altura moi aromática e moi ramificada.

Familia: *Labiatae*

Xénero: *Salvia*

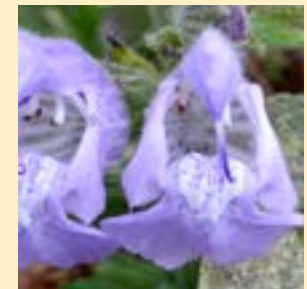
Distribución: orixinaria dos Balcáns e naturalizada na España mediterránea.

Follas: opostas, branquecinas, de nerviación moi reticulada, pelosas.

Flores: pentámeras, bisexuais, con corola bilabiada de cor azul ou violácea.

Froito: seco tipo aquenio.

Observacións: As follas, ricas en esencias, empréganse en uso interno para combater a sudoración excesiva, regularizar a menstruación, como tónico dixestivo e para baixar a febre. Externamente, como vulnerarias, cicatrizantes e antirreumáticas. As follas, de sabor lixeiramente amargo son utilizadas para aromatizar todo tipo de carnes. Forma parte do “bouquet garni”, mixtura de herbas que se usan para aromatizar caldos e estofados, e tamén das coñecidas “herbas provenzales”, usadas amplamente no sur de Francia como condimentarias. Tamén son utilizadas para aromatizar aceites e vinagres. Moi utilizada como planta ornamental.



Detalle ampliado



SORBUS DOMESTICA L. **SERBAL COMÚN, SERBAL COMÚN**

O serbal común é unha árbore de folla caduca que pode alcanzar os 20 m de altura. A súa casca é agretada e de cor gris. As xemas son viscosas e sen pelos e o xineceo ten 5 estilos, características que permite distigui-lo de *Sorbus aucuparia L.*, con xemas secas e tomentosas e 3 estilos. Moi resistente ás xeadas e á seca estival.

Familia: *Rosaceae*

Xénero: *Sorbus*

Distribución: sur de Europa, oeste de Asia e norte de África. Abundante na Península Ibérica, sobre todo na metade oriental. Raro en Galicia. Dende zonas baixas ata os 1.700 m de altitude.

Follas: compostas imparipinnadas (11-15 foliolos serrados cando menos na metade superior), con pelos cando son novas e sen pelos ao madurar, de cor verde grisácea pola face e tomentosas polo envés.

Flores: pentámeras, bisexuais, brancas, agrupadas en inflorescencia de tipo corimbo. Florece na primavera.

Froito: carnoso de tipo pomo, verdes cando son novos e amarelos ou vermellos ao madurar. Comestibles.

Observacións: A súa madeira é dura e de cor branca, moi utilizada en tornería e para a fabricación de mobles. Os froitos son comestibles e con eles elabóranse marmeladas, licores, etc.



Detalle ampliado





ROSA CANINA L.

SILVA MACHO, ESCARAMUJO

Arbusto que presenta numerosos talos (erectos ou arqueados) en xeral de cor verde provistos de espiñas curvadas.

Familia: *Rosaceae*

Xénero: *Rosa*

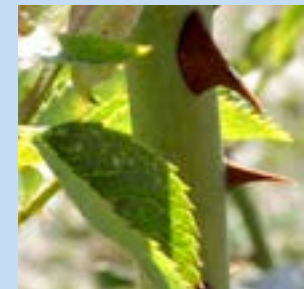
Distribución: Europa, Asia e norte de África. Dende o nivel do mar ata os 2.000 m de altitude.

Follas: caducas, alternas, compostas imparipinnadas (5 a 7 foliolos).

Flores: pentámeras, bisexuais, solitarias ou en inflorescencias de tipo corimbiforme con numerosos estames e pétalos de cor branca ou rosada. Florece na primavera e a principios do verán.

Froito: seco, aquenios no interior dun falso froito con forma de pera de cor vermella ou laranxa (cinorrodon).

Observacións: Usos medicinais (infusións) e culinarios dos pétalos e froitos.



Detalle ampliado



QUERCUS SUBER L. SOBREIRA, ALCORNOQUE

A sobreira é unha árbore perennifolia moi lonxeva e de crecemento moi lento que pode acadar 20- 25 m de altura. O seu tronco é curto, a copa redondeada e densa. A casca do tronco e pólas é suberosa (cortiza). Prefire solos silíceos e soporta peor o frío e require máis humidade que a carrasca ou aciñeira.

Familia: *Fagaceae*

Xénero: *Quercus*

Distribución: Rexión Mediterránea. Abundante na Península Ibérica mediterránea. Escaso en Galicia. Dende o nivel do mar ata os 1.000 m de altitude.

Follas: perennes, simples, alternas, ovaladas ou redondeadas, pecioladas, coriáceas, de face verde escura, envés branquecino, algo pinchudas na marxe.

Flores: unisexuais monoicas (masculinas e femininas no mesmo pé), pouco vistosas, as masculinas reunidas en inflorescencias de tipo amento de cor amarela e colgantes e as femininas solitarias ou en parellas. Florece dende finais do inverno ata principios do verán.

Froito: de tipo aquenio, a landra, protexida na súa base por unha cúpula con forma de cáliz recuberta de escamas coa punta revolta, non son comestibles para os humanos por ser amargas pero si para moitos animais domésticos, especialmente os porcos, e silvestres.

Observacións: Da súa casca obtéñese a cortiza que ao extraela deixa ver un tronco de cor canela ou avermellada que se vai escurecendo co tempo. A súa madeira é un bo combustible.



Detalle ampliado





TAXUS BACCATA L.

TEIXO, TEJO

Árbore de folla perenne que pode alcanzar os 20 m de altura. Copa piramidal, tupida e escura, tronco grosso e curto con unha casca delgada e escamosa. Indiferente ao tipo de solo.

Familia: *Taxaceae*

Xénero: *Taxus*

Distribución: Europa, oeste de Asia e norte de África. Na Península Ibérica podemos atopalo sobre todo nas cadeas montañosas da metade norte. En Galicia sobre todo nas montañas do norte e este. Dende os 500 ata os 1.800 m de altitude podendo incluso acadar os 2.000 m

Follas: acículas perennes, lineares, rematadas en punta, alternas subdisticas, de cor verde escura pola face e verde-amarelenta polo envés.

Flores: unisexuais dioicas (masculinas e femininas en pés distintos). As inflorescencias masculinas son globosas e as femininas redondeadas.

Froito: ao ser unha ximnosperma non ten verdadeiros froitos. As sementes aparecen rodeadas parcialmente dun arilo carnoso de cor vermella.

Observacións: O teixo é unha planta moi venenosa debido a que presenta un alcaloide chamado taxina, excepto o arilo carnoso que se pode comer e ten sabor doce. A súa madeira ao cortala é de cor vermella e moi apreciada pola súa resistencia e durabilidade. Moi empregada como ornamental.



Detalle ampliado

THYMUS SPP. **TOMIÑO, TOMILLO**

Planta leñosa ou sufruticosa de talla baixa, moi aromática

Familia: *Labiatae*

Xénero: *Thymus*

Follas: opostas, perennes.

Flores: pequenas de tonalidade rosada que se agrupan na parte apical dos talos.

Froito: secos tipo aquenio.

Observacións: As súas follas, flores e o aceite do tomiño utilízanse por vía interna en afeccións das vías respiratorias (catarro, bronquite, tose...), dixestivas (falta de apetito, malas dixestións, meteorismo, espamos gástricos) e urinarias (tratamento da cistite). Por vía externa se emprega esta planta como antirreumática e en afeccións pulmonares.



Detalle ampliado





ULMUS MINOR MILL.

ULMEIRO, NEGRILLO

O ulmeiro é unha árbore caducifolia de copa ampla, tronco recto e grosso, casca lisa e de cor parda grisácea que se volve escura e agretada co tempo. Ramas novas con costelas suberosas. Especie que gusta de humidade no solo e no ambiente. Solos preferentemente calcarios. Pode alcanzar os 15-30 m de altura.

Familia: *Ulmaceae*

Xénero: *Ulmus*

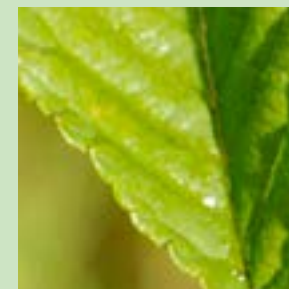
Distribución: Europa, Asia e norte de África. Especie moi extendida na Península Ibérica aínda que a súa área diminuíu considerablemente debido ao espallamento da doenza mortal coñecida co nome de grafiose. Escasa en Galicia. Dende o nivel do mar ata os 1.650 m de altitude aproximadamente.

Follas: caedizas, simples, alternas, redondeadas, curtamente acuminadas, de base asimétrica, bordo aserrado, face de cor verde e lampiña e envés máis claro e pubescente, rugosas ao tacto.

Flores: pentámeras, bisexuais, pouco vistosas, verdosas, dispostas en grupos densos sobre as ramiñas do ano anterior, precoces. Florece de febreiro a abril.

Froito: seco de tipo sámara (aquenio rodeado dunha á que facilita a dispersión polo vento), lampiño, de cor verde ao principio e parda amarelada despois, saen antes que as follas.

Observacións: A súa madeira é dura, elástica, boa de traballar e resistente á auga. A follas son aproveitadas como alimento para o gando. Uso ornamental, aínda que actualmente non se recomenda pola súa sensibilidade á doenza mortal da grafiose.



Detalle ampliado

SALIX ALBA L. **SALGUEIRO BRANCO, SAUCE BLANCO**

O salgueiro branco é unha árbore caducifolia que pode alcanzar os 25 m de altura. A súa casca é de cor gris-verdosa ao principio e despois vólvese parda-agrisada na madurez. Medra nos bordes dos ríos e regatos, aguanta temperaturas moi baixas e é indiferente ao tipo de terreo (silíceo ou calcario).

Familia: Salicaceae

Xénero: Salix

Distribución: Europa, Asia e norte de África. Dende o nivel do mar ata os 1.900 m de altitude.



Detalle ampliado

Follas: caducas, alternas, simples, lanceoladas, de bordo serrado, rematadas nunha longa punta, brillantes e de cor verde clara pola face e co envés glauco.

Flores: unisexuais dioicas (masculinas e femininas en pés distintos) en inflorescencias tipo amento. Florece a finais do inverno ou comezo da primavera.

Froito: seco de tipo cápsula que ao madurar ábrese en dúas valvas liberando as sementes que están recubertas dun vilano de pelos brancos que facilitan a súa dispersión polo vento.

Observacións: A súa madeira é de mala calidade. As ramas delgadas (mimbre) utilízanse en cestería, para atar as videiras, etc.

Uso medicinal, xa que da súa casca obtense a salicina, orixe do ácido acetil salicílico (aspirina).

Utilizada en restauración de ribeiras.





ADENOCARPUS LAINZII (CASTROV.) CASTROV.

CODESO, CODESO

Arbusto erecto que pode chegar ata os 3 m de altura, de cor verde escura, talos redondeados, moi ramificados e abrancazados. As ramas novas son de cor verde, con poucas follas, glabras ou veludas e as ramas máis vellas cubertas por pelos grisáceos ou abrancazados.

Familia: Leguminosae

Xénero: Adenocarpus

Distribución: Endemismo da Península Ibérica ligado á influencia atlántica (N, NO, O). Dende o nivel do mar ata os 700 (1.100) metros de altitude. Especie ruderal (aparece en hábitats alterados polo home), terreos silíceos e pobres en nitróxeno.

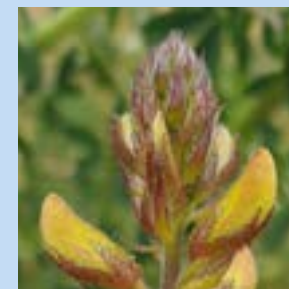
Follas: persistentes, trifoliadas, alternas, pecioladas, face glabra e envés de subglabro a peloso.



Flores: inflorescencia en acio terminal piramidal ou oblongo (máis longo que ancho), flores sen néctar, de cor amarela ou amarelo-alaranxada, co cáliz bilabiado e cos labios fendidos, con abundantes glándulas estipitadas de cor pardo-negrexo. Florece de abril a xullo.

Froito: legume alongada, lateralmente comprimida, sésil, glabra ou veluda, cuberta de glándulas, con dehiscencia explosiva e con 3-8 sementes.

Observacións: Antigamente as ramas novas utilizábanse como alimento e cama para o gando e as máis vellas como combustible.



Detalle ampliado



PTEROSPARTUM TRIDENTATUM (L.) WILLK.

CARQUEIXA, CARQUESA

Arbusto rastreiro ou erecto, de ramas ríxidas, con 5 ou 6 costelas aplanadas e onduladas, dúas delas aparecen como ás de cor verde.

Familia: Leguminosae

Xénero: Pterospartum

Distribución: Península Ibérica e norte de Marrocos. Dende o nivel do mar ata os 1.700 m de altitude. Frecuente en Galicia nas matogueiras seriais. Silicícola.

Follas: ausentes ou pouco desenvolvidas, o talo e as ás substitúen ás follas na función asimiladora.

Flores: pentámeras, de cor amarela, cáliz bilabiado, hermafroditas, zigomorfas (en bolboreta), dispostas en inflorescencias terminais. Carecen de néctar, polo que non son visitadas polas abellas. Florece de febreiro a maio.

Froito: legume veluda, polisperma e comprimida lateralmente, con sementes provistas dun estrofiolo branco.

Observacións: Bo combustible. Uso medicinal polo seu contido en flavonoides (diurética, remedio contra a tos, artrose, reuma, gota). Uso ornamental.



Detalle ampliado



+

ULEX GALLII PLANCH.

TOXO FEMIA, TOXO GATEÑO, TOJO

Arbusto moi espiñento de ata 1 m de altura, ás veces planta rastreira. Filodios e cladodios espiñentos, espiñas rectas ou arqueadas. Talos e pólas con abundantes pelos de dous tipos, uns longos e patentes e outros curtos e curvados. Solos acedos.

Familia: Leguminosae (Fabaceae)

Xénero: Ulex

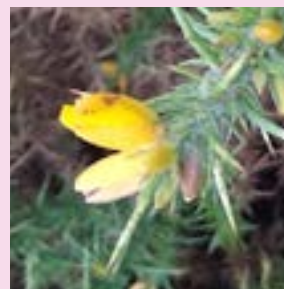
Distribución: Oeste de Europa. Dende o nivel do mar ata os 1.600 m de altitude. Frecuente en Galicia.

Follas: sen follas aparentes (transformadas en filodios espiñentos).

Flores: pentámeras, bisexuais, amarelas, zigomorfas (en bolboreta), máis pequenas que as de *Ulex europaeus*. Cáliz bivalvo, tamén amarelo. A bractéola que aparece na base do cáliz ten xeralmente menos de 1,5 mm de anchura. Florece de xullo a outubro.

Froito: legume curta, cuberta de pelos longos.

Observacións: Empregada antigamente para facer a cama do gando que despois se utilizaba como abono para as terras de cultivo. Bo combustible.



Detalle ampliado

ULEX EUROPAEUS L.

TOXO ARNAL, TOXO MACHO, TOJO

Arbusto moi ramificado e espiñento (con follas modificadas en filodios espiñentos e ramas modificados en cladodios espiñentos), de ata 2,5 m de altura. Especie de luz, pioneira que coloniza solos nús e degradados. Terreos acedos ou calcarios descarbonatados, pobres en nitróxeno.

Familia: Leguminosae

Xénero: Ulex

Distribución: Oeste e suroeste de Europa. Norte da Península Ibérica, dende o nivel do mar ata os 1.300 m de altitude. Frecuente en Galicia.

Follas: alternas, sen estípulas (apéndice laminar que se desenvolve a ambos lados na base do pecíolo), nas plantas máis novas son trifoliadas e nas máis vellas redúcense a filodios lanceolado – lineares ou triangulares, ríxidos e espiñentos.

Flores: pentámeras, bisexuais, de cor amarala, zigomorfas (en bolboreta), en inflorescencias. Cáliz bivalvo de cor tamén amarela, veludo. Na zona de unión do pedicelo e a flor amósase unha bractéola triangular de máis de 1,5 mm de anchura. Florece de decembro a xuño. En galego as flores do toxo chámanse “chorima”.

Froito: legume veluda con 2 – 8 sementes.

Observacións: Empregada antigamente para facer a cama do gando que despois se utilizaba como abono para as terras de cultivo. Bo combustible. As flores utilizáronse en infusións, pois teñen propiedades medicinais (doenzas hepáticas), pero a planta (sobre todo as sementes) contén citisina, que é unha substancia tóxica. Esta especie é considera unha planta invasora nas Illas Canarias. Plantouse na Galicia oriental en rotación longa con cultivos de cereais, para enriquecer o solo en nitróxeno e aproveitalo para alimentación do gando equino e cama do gando e produción de esterco. A súa leña que é un bo combustible.



Detalle ampliado





GENISTA FLORIDA L.

PIORNO, PUDIA, GENISTA DE FLOR

Arbusto sempre verde sen espiñas que pode chagar ata os 2,5 m de altura, xeralmente ramificado dende a base. Ramificacións con costelas lonxitudinais en forma de T.

Familia: Leguminosae

Xénero: Genista

Distribución: Península Ibérica, suroeste de Francia e norte de Marrocos. Dende os 600 ata 2.000 m de altitude. Frecuente en Galicia a partir de 500-600 m de altitude. Silicícola.

Follas: simples, alternas, estipuladas, lanceoladas, de bordo enteiro, co envés cuberto de pelos, o que lle da unha cor máis pálida que a da face.

Flores: pentámeras, de cor amarela, con cáliz bilabiado, hermafroditas, aparecen en racimos terminais nos brotes do ano. Florece de maio a xullo.

Froito: legume oblonga, de aspecto sedoso porque está cuberta de pelos.

Observacións: Planta melífera. Utilizada para a fabricación de vasoiras. Bo combustible empregado para acender os fornos, lareiras e cociñas. Uso ornamental. Plantouse no pasado na Galicia oriental para aproveitar a súa leña.



Detalle ampliado



CISTUS POPULIFOLIUS L.

ESTEVA, JARÓN, JARA MACHO

Arbusto sempre verde de ata 2,5 m de altura, moi ramificado, de cor verde intensa e aromática, con ramiñas glabras ou con escasos pelos e con casca escura. Especie calcífuga.

Familia: Cistaceae
Xénero: Cistus

Distribución: Sur de Francia, Península Ibérica, norte de África. Dende os 200 ata os 1.500 m de altitude. Silicícola. En Galicia aparece nas áreas de clima mediterráneo da parte oriental, sobre todo nos vale dos ríos Miño e Sil.

Follas: simples, opostas, pecioladas, con forma triangular, base acorazonada e ápice puntiagudo, perennes, rugosas ao tacto, lampiñas, grandes.

Flores: pentámeras, bisexuais, solitarias, de cor branca, con 5 sépalos, numerosos estames amarelos e un ovario pentacarpelar súpero. Son actinomorfas (con simetría radial). Florece de marzo a xullo.

Froito: cápsula dehiscente por 5 valvas, algo veluda no ápice, de cor escura.

Observacións: O nome “populifolius” alude á forma das follas, parecidas ás de algúns chopos (*Populus* spp.). A súa casca é rica en taninos, polo que se utilizou para curtir o coiro. Uso ornamental. Planta mellífera.



Detalle ampliado





CYTISUS STRIATUS (HILL) ROTHM. XESTA MANSA, ESCOBÓN MORISCO, XESTA CASTIZA

Arbusto que pode chegar ata os 4 m de altura, con talos moi ramificados e ramiñas percorridas lonxitudinalmente por 8 costelas en forma de T. Aparece nos claros de carballeiras, campos abandonados, noiros e nas beiras dos camiños.

Familia: Leguminosae

Xénero: Cytisus

Distribución: Oeste da Península Ibérica e norte de África. Na Península Ibérica podemos atopala no ocidente. Dende o nivel do mar ata os 1.400 metros de altitude. Frecuente en Galicia. Silicícola.

Follas: caducas, alternas, face glabra e envés cuberto de pelos finos e curtos, as follas superiores dos talos novos son unifoliadas e sentadas e as inferiores trifoliadas e pecioladas.

Flores: solitarias ou xeminadas (en parellas), hermafroditas, zigomorfas (en bolboreta), pentámeras, de cor amarela, estilo enrollado en espiral. Florece de abril a xuño.

Froito: legume curta, hinchada, moi peluda, cuberta de pelos brancos.

Observacións: Antigamente utilizábase para facer vasoiras. Plantouse na Galicia oriental en rotación longa con cultivos de cereais, para enriquecer o solo en nitróxeno e aproveitar a súa leña que é un bo combustible.



Detalle ampliado

CYTISUS SCOPARIUS (L.) LINK

XESTA NEGRA, ESCOBA NEGRA

Arbusto de crecemento rápido que pode chegar ata os 2- 4 m de altura e con numerosas ramiñas longas, rectas, delgadas, resistentes, moi flexibles, percorridas por 5 costelas lonxitudinais en forma de V invertida.

Familia: Leguminosae

Xénero: Cytisus

Distribución: Europa. Na Península Ibérica podemos atopala en todo o territorio, aínda que no leste é menos frecuente. Dende os 200 ata os 2.000 m de altitude. En todo tipo de solos. Frecuente en Galicia.



Detalle ampliado

Follas: caducas, alternas, pequenas, face glabra e envés con pelos. As follas dos talos novos son unifoliadas e con peciolo curto, mentras que as dos talos vellos son xeralmente trifoliadas.

Flores: solitarias, hermafroditas, zigomorfas (con simetría bilateral), pentámeras, cáliz en forma de campá, bilabiado, corola en bolboreta e de cor amarela. Florece de febreiro a xullo.

Froito: legume de cor negra ao madurar, lateralmente comprimida e con pelos só nas marxes.

Observacións: Antigamente utilizábase para facer vasoiras. Planta fixadora de nitróxeno que se emprega na restauración paisaxística. Propiedades diuréticas. Planta rica en alcaloides, sobre todo esparteína, que se utiliza en forma de sulfato como tónico cardíaco. Tóxica para o gando. Esta especie é considerada unha especie invasora nas Illas Canarias.





CALLUNA VULGARIS L. (HULL) **QUEIROGA, BREZO COMÚN, BRECINA**

Arbusto de ata 1,5 m de altura, moi ramificado dende a base. Solos acedos e moi pobres en nitróxeno.

Familia: Ericaceae

Xénero: Calluna

Distribución: Europa e NW de África. Dende o nivel do mar ata os 2.700 m de altitude. Norte e Oeste da Península Ibérica. Frecuente en Galicia.

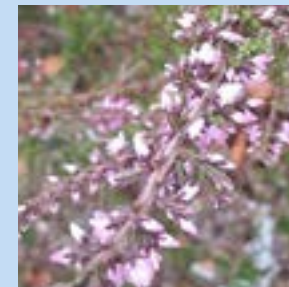
Follas: lineares-ericoides, perennes, opostas decusadas, sésiles, coa base lobulada e adherida ás ramas, densamente imbricadas (moi próximas, chegando a solaparse), polo que as ramiñas son prismáticas cuadrangulares.

Flores: tetrámeras, bisexuais, en racimos termináis unilaterais. A parte vistosa é o cáliz de cor rosada. Florece de maio a setembro.



Froito: cápsula globosa con numerosas sementes no seu interior que se abre por catro valvas.

Observacións: Planta melífera. Utilizada antigamente para facer vasoiras, tellados ou como cortaventos. Uso ornamental.



Detalle ampliado

ERICA VAGANS L. **CARRASCA BRANCA, BIÉRCOL/BREZO**

Arbusto sempre verde que pode acadar os 80 cm de altura. A casca do talo e de cor crema de nova e vermella ao madurar, glabra ou pubescente, con costelas.

Familia: Ericaceae

Xénero: Erica

Distribución: Orixinaria de Europa occidental. Na Península Ibérica é frecuente no norte. Dende o nivel do mar ata os 1.600 (1.900) m de altitude. En solos ácidos ou neutros.



Detalle ampliado

Follas: simples, estreitamente lineares, en verticilos de 4-5, erecto-patentes, de cor verde escura pola face e envés abrancazado, de bordo tan revoluto que o envés queda casi oculto (follas ericoides).

Flores: bisexuais, tretámeras, actinomorfas, en acio subterminal, de cor rosada, lila ou, ás veces, abrancazada. Nos racimos as flores dispóñense arredor das ramiñas floríferas e as inflorescencias están coroadas pola prolongación das ramiñas con follas pero sen flores. Androceo con 8 estames coas anteras saíntes pola boca da corola. Florece de xuño a setembro.

Froito: cápsula globosa e glabra que se abre por 4 valvas.

Observacións: O epíteto latino “vagans” significa errante, en botánica podemos traducir por: de distribución vaga ou pouco definida. O crecemento deste arbusto é maioritariamente horizontal polo que se utiliza para recubrir o terreo, por exemplo en noiros.





ERICA CINEREA L. **QUEIROGA/CARPAZA, BREZO**

Pequeno arbusto sempre verde que pode acadar os 80 cm de altura. Ramas novas con costelas pouco marcadas, de cor pardo-avermellada, con pelos curtos de cor branca que lle dan un ton cinceo (cinerea).

Familia: Ericaceae

Xénero: Erica

Distribución: Oeste e centro de Europa. Na Península Ibérica é frecuente na metade norte e máis rara hacia o Este. Dende o nivel do mar ata os 1.450 m de altitude. Especie indicadora de terreos moi acedos e pobres en nitróxeno, xeralmente areosos.

Follas: lineares, perennes, dispostas en verticilos de 3, ás veces con fascículos de follas máis pequenas nas axilas, cos bordos revoltos que non deixan ver o envés (follas ericoides, adaptación á aridez).

Flores: numerosas, en racimos termináis coas flores arredor das ramiñas floríferas, bisexuais, actinomorfas, tetrámeras, corola urceolada de cor rosada, violácea ou purpúrea (raramente brancas), 8 estames encerrados na corola. Florece de abril a outubro.

Froito: cápsula, glabra tetravalva.

Observacións: Antigamente utilizábase para facer vasoiras e como cama para o gando. Bo combustible. Das súas flores obtéñense un mel moi apreciado. Usos medicinais (diurética, antiséptica, fortalecedor dos músculos, etc.). Uso ornamental.



Detalle ampliado

ERICA TETRALIX L. **CARRONCHA, BREZO DE LAS TURBERAS**

Arbusto de pequeno tamaño, ata medio metro de altura. A casca do talo e pólas é de cor avermellada, con pelos de cor branca. Atopámola en solos moi acedos e pobres en nitróxeno de turbeiras ou brañas.

Familia: Ericaceae

Xénero: Erica

Distribución: Especie de distribución atlántica presente no oeste e norte de Europa. Na Península Ibérica podemos atopala no centro e norte. Frecuente en Galicia. Dende o nivel do mar ata os 2.100 m de altitude.

Follas: simples, perenenes, ciliadas, dispostas en verticilos de 4, de ahí o nome de "tetralix", erecto patentes ou patentes, con unha banda abrancazada no envés, de bordo enteiro e recurvado. Nas ramas floríferas os verticilos de follas están moi próximos.

Flores: tetrámeras, bisexuais, en inflorescencia terminal unilateral de tipo umbela, corola urceolada con 4 pétalos de cor rosada. Sépalos moi pelosos, con pelos glandulares. Ovario tamén densamente peloso. Florece de maio a setembro.

Froito: cápsula globosa e veluda que se abre por catro valvas.

Observacións: Esta especie forma parte do hábitat prioritario da Rede Natura 2000 4020* Queirogais húmidos atlánticos de zonas temperadas de Erica ciliaris e Erica tetralix. Semellante é E. mackaiana Bab., con sépalos e ovario lampiños ou con poucos pelos non glandulares e ramas floríferas cos verticilos de follas distanciados. Crece no norte de España e é frecuente no norte de Galicia.



Detalle ampliado





ERICA ARBOREA L. **UZ BRANCA, BREZO BLANCO**

Arbusto moi ramificado que en Galicia pode chegar ata os 4-6 m de altura, a casca do talo e ramas é de cor parda e fibrosa e despréndese en tiras alongadas. As pólas novas están cubertas de pilosidade branca. Especie de solos acedos que aparece nos claros de carballeiras, faiais e piñeirais e tamén nas matogueiras seriais, especialmente en ambientes umbríos e húmidos.

Familia: Ericaceae

Xénero: Erica

Distribución: Rexión mediterránea, Norte e Leste de África. Especie común na Península Ibérica. Dende o nivel do mar ata os 2.000 m de altitude. Frecuente en Galicia.

Follas: simples, perennes, erecto – patentes, lampiñas, persistentes, dispostas en verticilos de 3 ou 4, cos bordos revoltos cara o envés (lineares-ericoides).

Flores: moi pequenas, tetrámeras, bisexuais, con corola en forma de campá de cor branca, en inflorescencia de tipo umbela situadas no extremo das ramas laterais.

Froito: seco, de tipo cápsula que se abre por 4 valvas.

Observacións: Antigamente utilizábase para facer vasoiras. Bo combustible. A súa madeira, dura e densa, úsase en tornería e ebanistería. As súas cepas (lignotuber) utilízanse para fabricar pipas de fumar. Das súas flores obtéñese un mel moi apreciado. Uso ornamental.



Detalle ampliado



RUSCUS ACULEATUS L.

XILBARBEIRA, RUSCO

Mata ou arbusto mediterráneo con rizoma subterráneo que emite talos de cor verde que poden chegar ao metro de altura. Caracterízase pola presenza de talos modificados, aplanados, coriáceos de forma oval, con aparencia de follas (cladodios).

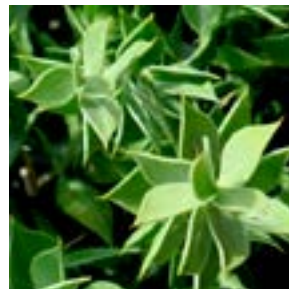
Familia: *Liliaceae*

Xénero: *Ruscus*

Flores: unisexuais dioicas (hai pés masculinos e pés femininos), trímeras, pequenas, situadas no envés dos cladodios.

Froito: bagas vermellas.

Observacións: O rizoma figura na farmacopea oficial polas súas propiedades diuréticas. En uso externo úsase para o tratamento de varices e hemorroides. **ATENCIÓN:** Os froitos son tóxicos, a súa inxesta pode causar, sobre todo nos nenos, diarreas, vómitos e convulsións.



Detalle ampliado



Impulsado por:



Concello de Lugo

Financiado por:



Concello de Lugo



DEPUTACIÓN
DE LUGO

Socios:



UNIVERSIDADE
DE SANTIAGO
DE COMPOSTELA



POLITÉCNICA

Co-financiado pola Unión Europea a través do Programa LIFE